

穎漢科技股份有限公司
Ying Han Technology CO., LTD.
公開發行說明書
(申請股票公開發行用)

一、公司名稱：穎漢科技股份有限公司

二、本公開說明書編印目的：申請辦理股票公開發行。

(一)首次辦理股票公開發行

- 1.種類：記名式普通股，每股面額新台幣壹拾元整。
- 2.股數：60,040,000股。
- 3.金額：新台幣600,400,000元整。
- 4.發行條件：全額發行。
- 5.公開承銷比例：不適用。
- 6.承銷及配售方式：不適用。

三、本次資金運用計畫之用途及預計可能產生效益之概要：不適用。

四、本次發行之相關費用：

(一)承銷費用：不適用。

(二)其他費用(包括會計師、律師等其他費用)：約新台幣捌拾萬元整。

五、有價證券之生效，不得藉以作為證實申報事項或保證證券價值之宣傳。

六、本公開說明書之內容如有虛偽或隱匿之情事者，應由發行人及其負責人與其他曾在公開說明書上簽名或蓋章者依法負責。

七、投資人應詳閱本公開說明書之內容，並應注意本公司之風險事項。風險事項請參閱本公開說明書第2頁至第4頁。

八、查詢本公開說明書電子檔案之網址：公開資訊觀測站：<http://mops.twse.com.tw>。

九、本公司股票未在證券交易所上市或未在證券商營業處所買賣。

穎漢科技股份有限公司 編製
中華民國一〇四年九月四日 刊印



一、本次發行前實收資本額之來源：

單位：新台幣元

實收資本額來源	金額	占實收資本額比例(%)
設立資本	29,000,000	4.83%
現金增資	287,000,000	47.80%
資本公積轉增資	126,400,000	21.05%
盈餘轉增資	158,000,000	26.32%
合計	600,400,000	100.00%

二、公開說明書之分送計劃：

陳列處所：依規定函送有關單位外，另放置本公司以供查閱。

分送方式：依財團法人中華民國證券櫃檯買賣中心規定之方式辦理。

索取方式：請透過網路至公開資訊觀測站下載(<http://mops.twse.com.tw>)。

三、證券承銷商名稱、地址、網址及電話：不適用。

四、公司債保證機構之名稱、地址、網址及電話：不適用。

五、公司債受託機構之名稱、地址、網址及電話：不適用。

六、股票或公司債簽證機構之名稱、地址、網址及電話：

名稱：臺灣銀行(股)公司信託部 地址：臺北市武昌街一段 49 號 4 樓

網址：<http://www.bot.com.tw> 電話：(02)2349-5236

七、辦理股票過戶機構之名稱、地址、網址及電話：

名稱：台新國際商業銀行(股)公司股務代理部 地址：台北市建國北路一段 96 號 12 樓

網址：<http://www.taishinbank.com.tw> 電話：(02)2504-8125

八、信用評等機構之名稱、地址、網址及電話：不適用。

九、公司債簽證會計師及律師姓名、事務所名稱、地址、網址及電話：不適用。

十、最近年度財務報告簽證會計師姓名、事務所名稱、地址、網址及電話：

事務所名稱：勤業眾信聯合會計師事務所 簽證會計師：李季珍、廖鴻儒

地址：台南市永福路一段 189 號 13 樓 電話：(06)213-9988

網址：<http://www.deloitte.com.tw>

十一、複核律師姓名、事務所名稱、地址、網址及電話：不適用。

十二、本公司發言人、代理發言人姓名、職稱、聯絡電話及電子郵件信箱：

發言人姓名：黃國章 職稱：財務長

聯絡電話：(06)384-3188 電子郵件信箱：alan@ylm.com.tw

代理發言人姓名：陳雅芬 職稱：管理部經理

聯絡電話：(06)384-3188 電子郵件信箱：lisa.chen@ylm.com.tw

十三、公司網址：<http://www.ylm.com.tw>

穎漢科技股份有限公司公開說明書摘要

實收資本額：600,400 仟元		公司地址：台南市安南區科技一路 50 號		電話：(06)384-3188	
設立日期：97 年 1 月 24 日			網址：http://www.ylm.com.tw		
上市日期：不適用		上櫃日期：不適用		公開發行日期：不適用	
管理股票日期：不適用		負責人：胡炳南		發言人：黃國章 職稱：財務長 代理發言人：陳雅芬 職稱：管理部經理	
股票過戶機構：台新國際商業銀行(股)公司股務代理部			電話：(02)2504-8125 網址：http://www.taishinbank.com.tw 地址：台北市建國北路一段 96 號 12 樓		
股票承銷機構：不適用			電話：- 網址：- 地址：-		
最近年度簽證會計師：勤業眾信聯合會計師事務所 李季珍、廖鴻儒			電話：(06)213-9988 網址：http://www.deloitte.com.tw 地址：台南市永福路一段 189 號 13 樓		
複核律師：不適用			電話：- 網址：- 地址：-		
信用評等機構：不適用		電話：不適用		網址：不適用 地址：不適用	
最近一次經信用評等日期：-		評等標的：-		評等結果：-	
董事選任日期：民國 104 年 6 月 30 日，任期：三年			監察人選任日期：104 年 6 月 30 日，任期：三年		
全體董事持股比例：23.34% (104 年 7 月 14 日)			全體監察人持股比例：1.01% (104 年 7 月 14 日)		
董事、監察人及持股 10% 以上股東及其持股比例：(104 年 7 月 14 日)					
職 稱	姓 名	持 股 比 例	職 稱	姓 名	持 股 比 例
董事長	穎霖投資(股)公司 (代表人：胡炳南)	22.72%	監察人	夏徐生	-
董事	穎霖投資(股)公司 (代表人：胡炳昆)	22.72%	大股東	蕭彩雲投資有限公司	10.44%
董事	李運鍾	0.09%			
董事	方滌通	0.47%			
董事	黃國章	0.06%			
監察人	王朝正	1.01%			
監察人	楊淑惠	-			
工廠地址：台南市安南區科技一路 50 號 電話：(06)384-3188					
主要產品：自動化機械設備製造			市場結構(103 年度)：內銷 11.31% 外銷 88.69%		參閱本文第 32 頁
風 險 事 項	參閱本文第 2~4 頁。				
去 (1 0 3) 年 度	營業收入： 1,129,885 仟元 稅前純益： 292,236 仟元 每股稅後盈餘：15.31 元				參閱本文第 47 頁
本次募集發行有價證券種類及金額	不適用				
發 行 條 件	不適用				
募集資金用途及預計產生效益概述	不適用				
本次公開說明書刊印日期：104 年 8 月 7 日			刊印目的：申請辦理股票公開發行		
其他重要事項之扼要說明及參閱本文之頁次:請參閱目錄。					

穎漢科技股份有限公司

公開說明書目錄

	頁次
壹、公司概況	
一、公司簡介	1
(一) 設立日期	1
(二) 總公司、分公司及工廠之地址及電話	1
(三) 公司沿革	1
二、風險事項	2
(一) 風險因素	2
(二) 訴訟或非訟事件	4
(三) 公司董事、監察人、經理人及持股比例超過百分之十的大股東最近二年度及截至公開說明書刊印日止，如有發生財務週轉困難或喪失債信情事，應列明其對公司財務狀況之影響	4
(四) 其他重要事項	4
三、公司組織	5
(一) 組織系統	5
(二) 關係企業圖	7
(三) 總經理、副總經理、協理及各部門與分支機構主管之資料	8
(四) 董事及監察人資料	10
(五) 發起人資料	12
(六) 董事、監察人、總經理及副總經理之酬金	13
四、資本及股份	16
(一) 股份種類	16
(二) 股本形成經過	17
(三) 最近股權分散情形	17
(四) 最近二年度每股市價、淨值、盈餘、股利及相關資料	21
(五) 公司股利政策及執行狀況	21
(六) 本年度擬議之無償配股對公司營業績效及每股盈餘之影響	22
(七) 員工分紅及董事、監察人酬勞	22
(八) 公司買回本公司股份情形	22
五、公司債(含海外公司債)辦理情形	22
六、特別股辦理情形	22
七、參與發行海外存託憑證辦理情形	22
八、員工認股權憑證辦理情形	22
九、限制員工權利新股辦理情形	22
十、併購辦理情形	22
十一、受讓他公司股份發行新股辦理情形	22
貳、營運概況	
一、公司之經營	23
(一) 業務內容	23
(二) 市場及產銷概況	32
(三) 最近二年度從業員工人數	41
(四) 環保支出資訊	41
(五) 勞資關係	42

二、不動產、廠房、設備及其他不動產	42
(一) 自有資產.....	42
(二) 租賃資產.....	43
(三) 各生產工廠現況及最近二年度設備產能利用率.....	43
三、轉投資事業	43
(一) 轉投資事業概況.....	43
(二) 綜合持股比例.....	44
(三) 上市或上櫃公司最近二年度及截至公開說明書刊印日止，子公司持有或處分本公司股票情形及其設定質權之情形，並列明資金來源及其對公司經營結果及財務狀況之影響.....	44
(四) 最近二年度及截至公開說明書刊印日止，發生公司法第一百八十五條情事或有以部分營業、研發成果移轉子公司者，應揭露放棄子公司現金增資認購情形，認購相對人之名稱及其與公司、董事、監察人及持股比例超過百分之十股東之關係及認購股數.....	44
四、重要契約	44
參、發行計畫及執行情形	
一、前次現金增資、併購或受讓他公司股份發行新股或發行公司債資金運用計畫分析	45
二、本次現金增資、發行公司債或發行員工認股權憑證計畫應記載事項	45
三、本次受讓他公司股份發行新股應記載事項	45
四、本次併購發行新股應記載事項	45
肆、財務概況	
一、最近五年度簡明財務資料	46
(一) 簡明資產負債表及損益表.....	46
(二) 影響上述財務報表作一致性比較之重要事項如會計變動、公司合併或營業部門停工等及其發生對當年度財務報表之影響.....	48
(三) 最近五年度簽證會計師姓名及查核意見.....	48
(四) 財務分析.....	49
(五) 會計項目重大變動說明.....	52
二、財務報表	54
(一) 最近二年度財務報表及會計師查核報告.....	54
(二) 最近二年度發行人經會計師查核簽證之年度個體財務報告.....	54
(三) 發行人申報募集發行有價證券後，截至公開說明書刊印日前，如有最近期經會計師查核簽證或核閱之財務報告及個體財務報告，應併予揭露.....	55
三、財務概況及其他重要事項	55
(一) 公司及其關係企業最近二年度及截至公開說明書刊印日止，如有發生財務週轉困難情事，應列明其對公司財務狀況之影響.....	55
(二) 最近二年度及截至公開說明書刊印日止，有發生公司法第一百八十五條情事.....	55
(三) 期後事項.....	55
(四) 其他.....	55
四、財務狀況及經營結果之檢討分析應記載事項	55
(一) 財務狀況.....	55

(二) 財務績效.....	56
(三) 現金流量.....	57
(四) 最近年度重大資本支出對財務業務之影響.....	57
(五) 最近年度轉投資政策、其獲利或虧損之主要原因、改善計劃及未來一年投資計劃.....	57
(六) 其他重要事項.....	57
伍、特別記載事項	
一、內部控制制度執行狀況.....	58
二、委託經金融監督管理委員會核准或認可之信用評等機構進行評等者，應揭露該信用評等機構所出具之評等報告.....	58
三、證券承銷商評估總結意見.....	58
四、律師法律意見書.....	58
五、由發行人填寫並經會計師複核之案件檢查表彙總意見.....	58
六、前次募集與發行有價證券於申報生效(申請核准)時經金融監督管理委員會通知應自行改進事項之改進情形.....	58
七、本次募集與發行有價證券於申報生效時經金融監督管理委員會通知應補充揭露之事項.....	58
八、公司初次上市、上櫃或前次及最近三年度申報(請)募集與發行有價證券時，於公開說明書中揭露之聲明書或承諾事項及其目前執行情形.....	58
九、最近年度及截至公開說明書刊印日止董事或監察人對董事會通過重要決議有不同意見且有紀錄或書面聲明者.....	58
十、最近年度及截至公開說明書刊印日止公司及內部人員依法被處罰、公司對其內部人員違反內部控制制度規定之處罰、主要缺失與改善情形.....	58
十一、證券承銷商、發行人及其董事、監察人、總經理、財務或會計主管以及與本次申報募集發行有價證券案件有關之經理人等人出具不得退還或收取承銷相關費用之聲明書.....	58
十二、發行人辦理現金增資或募集具股權性質之公司債，並採詢價圈購對外公開承銷之案件，證券承銷商及發行人等出具不得配售予關係人及內部人等對象之聲明書.....	59
十三、發行人視所營事業性質，委請在技術、業務、財務等各方面具備專業知識及豐富經驗之專家，就發行人目前營運狀況及本次發行有價證券後之未來發展，進行比較分析並出具意見者，應揭露該等專家之評估意見.....	59
十四、上市上櫃公司治理運作情形.....	59
十五、其他必要補充說明事項.....	59
陸、重要決議、公司章程及相關法規	
一、與本次發行有關之決議文.....	64
附件一、103 年度經會計師查核簽證之合併財務報告	
附件二、102 年度經會計師查核簽證之個體財務報告	
附件三、103 年度經會計師查核簽證之個體財務報告	

壹、公司概況

一、公司簡介

(一)設立日期：97年1月24日

(二)總公司、分公司及工廠之地址及電話

總公司：台南市安南區科技一路 50 號

電話：(06)384-3188

第一工廠：台南市安南區環工路 46 號

電話：(06)233-5281

第二工廠：台南市安南區科技一路 50 號

電話：(06)384-3188

(三)公司沿革

年 度	重 要 沿 革
民國 97 年	取得經濟部設立執照，實收資本額新台幣 29,000 仟元，於台南市永康區經營金屬彎管機及工作母機之製造、安裝與零件買賣。
民國 100 年	現金增資新台幣 59,000 仟元，增資後實收資本額增加為新台幣 88,000 仟元。
民國 102 年	取得轉投資公司 UI. MOLD (Thailand) Co.,Ltd，持有 32.71% 股權。
	現金增資新台幣 66,000 仟元，增資後實收資本額增加為新台幣 154,000 仟元。
民國 103 年	取得子公司 VISION NET-WORK LTD.，持有 100% 股權。
	總公司遷移至台南市安南區。
	取得子公司 YING HAN TECHNOLOGY SP.ZO.O.(波蘭穎漢)，持有 100% 股權。
	取得子公司天津穎漢科技有限公司，持有 100% 股權。
	現金增資新台幣 162,000 仟元，增資後實收資本額增加為新台幣 316,000 仟元。
民國 104 年	子公司天津穎漢科技有限公司榮獲客戶(天納克)評比為績優廠商。
	取得子公司 YING HAN TEKNOLOJI LTD.STI(土耳其穎漢)，持有 100% 股權。
	增資子公司穎霖工業機械責任有限公司(越南)美金 128 仟元，持有 100% 股權。
	資本公積轉增資新台幣 126,400 仟元，暨盈餘轉增資新台幣 158,000 仟元，實收資本額達新台幣 600,400 仟元。
	增資子公司天津穎漢科技有限公司美金 800 仟元，持有 100% 股權。
	取得子公司 YLM Italy Srl(義大利 YLM)，持有 100% 股權。

二、風險事項

(一)風險因素

1.利率、匯率變動、通貨膨脹情形對公司損益之影響及未來因應措施

(1)利率變動影響

本公司及子公司為因應營收成長所需營運資金需求，向國內外金融機構辦理長短期資金融通借款，其中短期借款資金利率約在1.50%~2.00%，長期借款利率約在1.906%，由於市場利率長期處於低檔，正緩步向上調升，因此本公司所取得之低利長期借款資金，對於未來逐步上揚之利率趨勢應屬有利，對損益應有正面之影響。

(2)匯率變動影響

本公司及其子公司除將隨時蒐集匯率變動資訊，掌握匯率走勢，判斷匯率變動情形，以適時採取避險性操作或機動調整外匯存款部分，並與銀行保持良好互動關係，對匯率之變動適時採取適當之因應措施，以規避匯率風險。

(3)通貨膨脹

在政府穩定金融市場秩序及保持物價平穩之政策下，102年度及103年度營運及損益並未受到通貨膨脹之影響。未來將隨時蒐集通貨膨脹及政府物價政策之資訊作適切之採購。

2.從事高風險、高槓桿投資、資金貸與他人、背書保證及衍生性商品交易之政策、獲利或虧損之主要原因及未來因應措施

本公司一向秉持專注本業及務實原則經營事業，財務政策以穩健保守為原則，並無從事高風險、高槓桿之投資。而本公司已訂定「資金貸與他人作業程序」、「背書保證作業程序」及「取得或處分資產處理程序」，本公司從事資金貸與他人、背書保證及衍生性商品交易依據所訂定之政策及因應措施辦理。

3.未來研發計畫及預計投入之研發費用

本公司及子公司預計投入之研發費用約佔營收淨額之3%。致力於開發研究各類金屬管件成形及金屬切削的專業技術，專業生產CNC彎管機及管件成型機械、切管機、金屬加工中心機。

4.國內外重要政策及法律變動對公司財務業務之影響及因應措施

本公司之經營一向秉持誠信原則，遵循國內外相關政府與機構頒佈之法規。除依照現行法律規條執行業務外，並密切關注與本公司營運相關之國內外重要政策走向、政策形成、立法進程及細部內涵，並據以適時主動提出因應措施。截至公開說明書刊印日止本公司並未受到國內外重要政策及法律變動而有影響財務及業務之情事。

5.科技改變及產業變化對公司財務業務之影響及因應措施

自動化設備產業是各種基礎、精密加工所不可或缺之機器設備，更是與汽車工業、半導體產業、3C產業、光電產業之發展息息相關，因此隨著科技日新月異，本公司及子公司為提升各式量產泛用機新機種及承攬不同功能專用機之

設計、研發與改良，本著累積多年研究設計與組裝檢驗技術經驗，自行設計、分析、精密量測等關鍵技術，為因應市場需求及競爭，本公司持續發展精緻化及高附加價值之產品，以增進本公司市場競爭力及領導地位，並開創財務業務之效益面。此外，本公司最近年度及截至公開說明書刊印日止，並無因科技改變而有重大影響財務業務之情事。

6.最近年度及截至公開說明書刊印日止企業形象改變對企業危機管理之影響及因應措施

本公司自成立以來，遵守相關法令規定，積極強化內部管理與提升管理品質及績效，同時保持和諧之勞資關係，以持續維持優良企業形象，本公司最近年度及截至公開說明書刊印日止，並無任何影響企業形象之情事。

7.最近年度及截至公開說明書刊印日止進行併購之預期效益、可能風險及因應措施

本公司最近年度及截至公開說明書刊印日止，並無併購他公司之計畫。若將來有涉及併購之情事或計劃，則將依各項作業規定，秉持審慎之態度進行各種效益之評估及風險之控管，以確實保障公司利益及股東權益。

8.擴充廠房之預期效益、可能風險及因應措施：

(1)預期效益：

本公司因生產小型工作站需求，於104年6月投標取得台南科工區之土地上權暨廠房及設備，預期可擴大營運規模，提高服務附加價值。

(2)可能風險及因應措施：

截至公開說明書刊印日止該案之債務人尚未搬遷，本公司已於104年7月16日收到台南市地方法院不動產權利移轉證書及執行命令、民事執行證明書，要求債務人於30日內搬遷。另本公司已取得銀行貸款融資，目前尚無資金不足之風險。

9.進貨或銷貨集中所面臨之風險及因應措施

(1)進貨集中

本公司進貨最大廠商約佔2成左右，主係為能掌握穩定的料源及優良可靠之品質。本公司與供應商已簽訂採購合約，建立長期合作關係，並多方取得市場訊息，以合理的價格確實取得供料貨源，並且積極增加不同地區原、物料之採購使用，使料源供應更多元化且更有彈性，且本公司於國際市場銷售，採購來源亦有多方管道，故進貨集中風險實已在掌控之內。

(2)銷貨集中

本公司近年來致力於海外業務的拓展，降低對單一地區代理商之依賴，分散潛在市場風險並擴大營收獲利基礎，基於風險控管，除了與既有客戶維持長久合作關係外，另積極開發新客戶，藉以提高客戶分散程度，並擴大分散業務來源；且定期持續評估客戶財務狀況以降低風險，故尚無因有銷貨集中之風險。

10.最近年度及截至公開說明書刊印日止董事、監察人或持股超過百分之十之大股東，股權之大量移轉或更換對公司之影響、風險及因應措施：

截至公開說明書刊印日止，本公司主要董事、監察人及主要股東並無股權大量移轉之情事，移轉原因多為股東自身理財之因素，並不影響本公司實際經營狀況，故對公司並無重大影響。

11.最近年度及截至公開說明書刊印日止經營權之改變對公司之影響、風險及因應措施：

104年6月為辦理公開發行作業，董事席次由三席增加為五席，並全面改選董監事，改選後董事長均為同一人，且對公司之財務業務並無重大影響。

12.其他重要風險及因應措施：無。

(二)訴訟或非訟事件

1.公司最近二年度及截至公開說明書刊印日止已判決確定或目前尚在繫屬中之訴訟、非訟或行政爭訟事件，其結果可能對股東權益或證券價格有重大影響者，應揭露其系爭事實、標的金額、訴訟開始日期、主要涉訟當事人及目前處理情形：本公司於104年6月10日投標取得台南科工區之土地地上權暨廠房及設備，該案之債務人尚未搬遷，本公司已於104年7月16日收到台南市地方法院不動產權利移轉證書及執行命令、民事執行證明書，要求債務人於30日內搬遷。為促請該債務人於期限內搬遷，本公司已於104年7月出具多份呈報狀，請法院儘速點交。

2.公司董事、監察人、總經理、實質負責人、持股比例超過百分之十之大股東及從屬公司，最近二年度及截至公開說明書刊印日止已判決確定或目前尚在繫屬中之訴訟、非訟或行政爭訟事件，其結果可能對公司股東權益或證券價格有重大影響者：無。

3.公司董事、監察人、經理人及持股比例超過百分之十之大股東，最近二年度及截至公開說明書刊印日止發生證券交易法第一百五十七條規定情事及公司目前辦理情形：無。

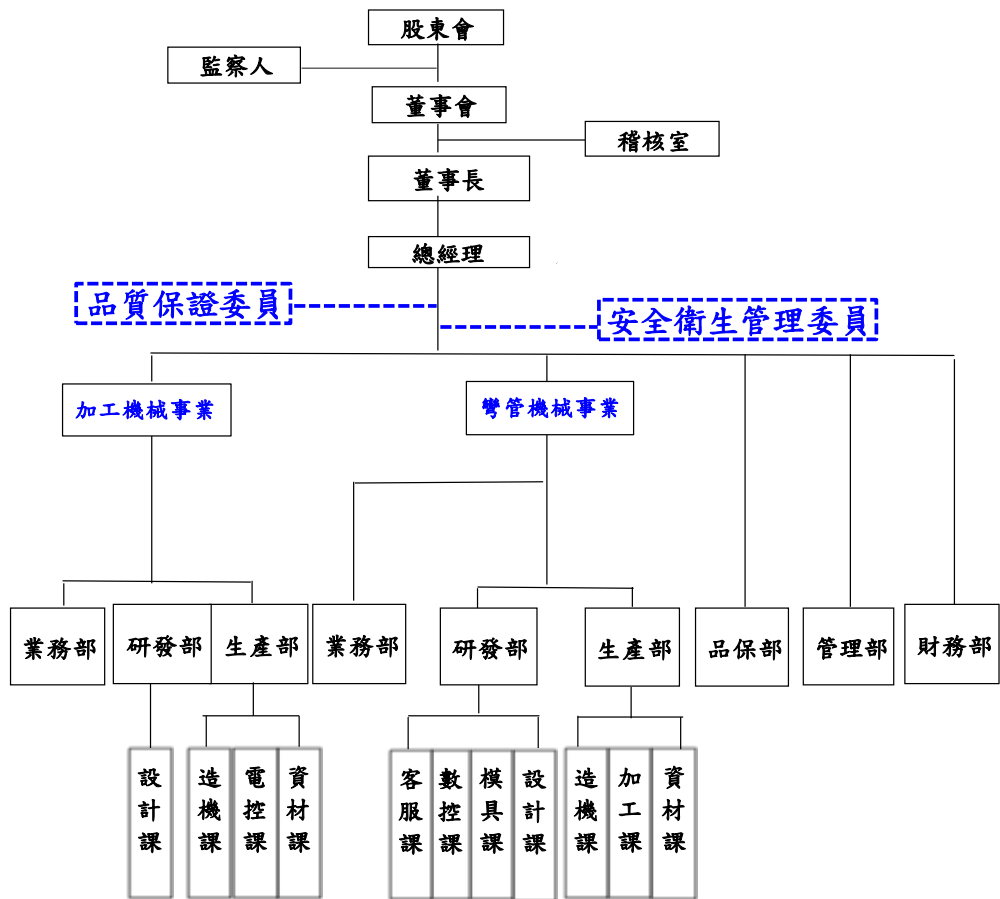
(三)公司董事、監察人、經理人及持股比例超過百分之十的大股東最近二年度及截至公開說明書刊印日止，如有發生財務週轉困難或喪失債信情事，應列明其對公司財務狀況之影響：無。

(四)其他重要事項:無。

三、公司組織

(一)組織系統

1.組織結構

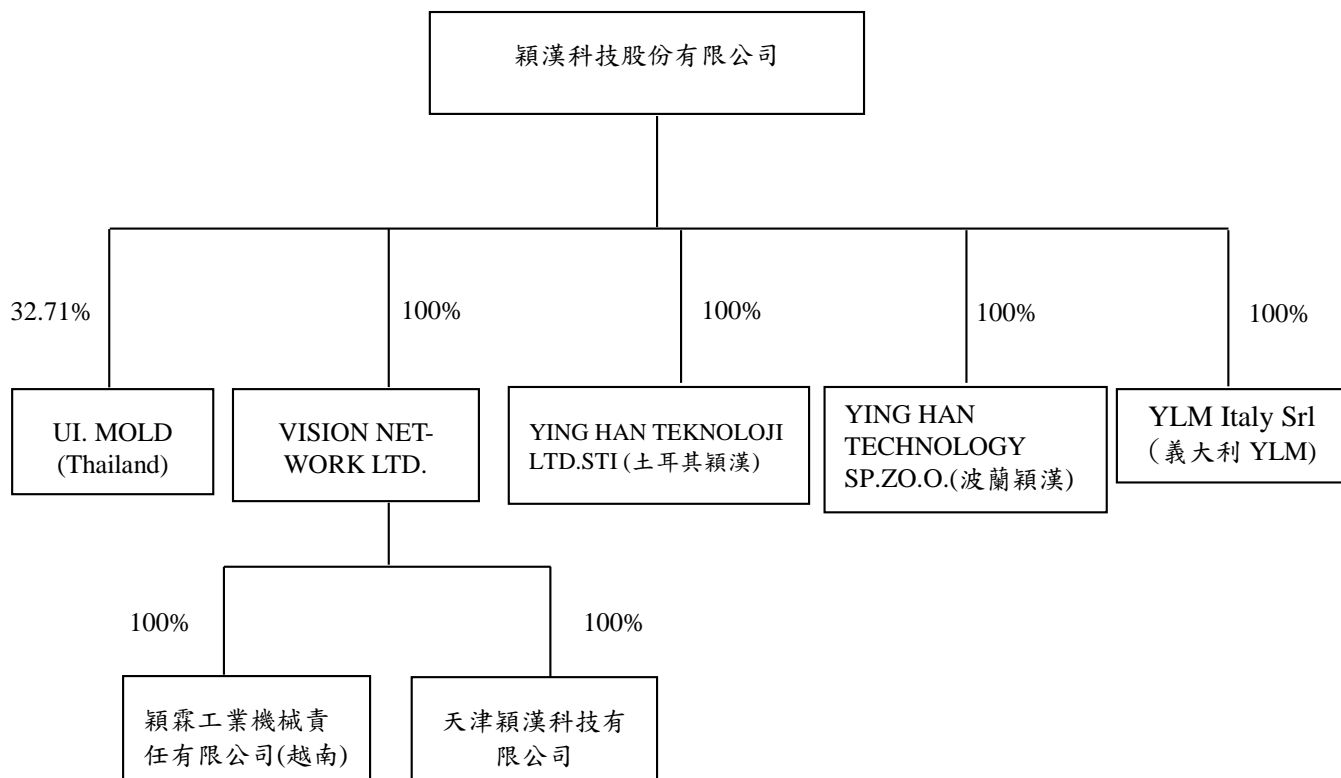


2.各主要部門所營業務

主要部門	主要職掌
管理部	人事政策之制定與作業協調 相關工廠法令、法規之研究 合約及相關法律文件之審核 各項物料及備品等採購業務之規劃與執行 公司電腦化環境之規劃、推動、整合、維護與管理 電腦軟硬體之維護及資料文件之整理保管 各項軟體設計修改及新增功能設計
財務部	公司整體財務規劃，資金運用調度及風險管理 公司財務制度及作業程序之規劃及擬訂 各項會計、稅務、股務管理與作業，決策支援分析 配合會計師查帳作業，備妥查帳準備資料
業務部	業務發展策略規劃與執行計劃訂定 行銷活動及行銷策略規劃 蒐集市場資訊及客戶開發 市場產品競爭分析，並研擬因應策略，以確保利潤和市場佔有率 客戶關係及客戶管理
研發部	核心技術之發展、規劃及導入生產製程 專利申請、維護、管理及相關技術情報收集 市場新技術情報收集、相關產業人脈開發與維護 製程改善及提升機械效率之相關事宜
生產部	各項原料採購業務之規劃與執行 依生產排程需求以 SOP 為基礎生產各項產品 製程異常回饋提報製程單位改善處置 品質異常回饋提報品質單位改善處置 製造生產等廠務之統籌 管控廠內之生產排程、交期及產量、生產製程管制與調配 建立標準生產率和效能，分析生產線平衡率，制訂生產流程動線 規劃，推展產線自動化系統
稽核室	營業活動、作業流程例行稽核及內部控制制度執行與改善，並提供管理階層相關分析與報告

(二)關係企業圖

1. 關係企業組織圖：



2.各關係企業間之關係、相互持股比例、股份及實際投資金額：

103年12月31日；單位：新台幣仟元

企業名稱	與本公司之關係	本公司對關係企業之持股			關係企業持有本公司股份		
		比例	股數(仟股)	實際投資金額	持股比例	股數(仟股)	實際投資金額
YING HAN TECHNOLOGY SP.ZO.O.(波蘭穎漢)	本公司之子公司	100%	0.10	USD 53 仟元	-	-	-
VISION NET-WORK LTD	本公司之子公司	100%	1,342	USD 1,342 仟元	-	-	-
穎霖工業機械責任有限公司(越南)	本公司之孫公司	100%	-	USD 72 仟元	-	-	-
天津穎漢科技有限公司	本公司之孫公司	100%	-	USD 1,300 仟元	-	-	-
UI. MOLD (Thailand) Co.,Ltd	本公司之轉投資公司	32.71%	6.87	泰銖 6,870 仟元	-	-	-

(三)總經理、副總經理、協理及各部門與分支機構主管之資料

104年7月14日

職稱	姓名	國籍	就任日期	持有股份		配偶、未成年子女持有股份		利用他人名義持有股份		主要經(學)歷	目前兼任其他公司之職務	具配偶或二親等以內關係之經理人			經理人取得員工認股權憑證情形
				股數	持股比率	股數	持股比率	股數	持股比率			職稱	姓名	關係	
總經理	胡炳南	中華民國	97.1.24	4,742,400	7.90	1,330,000	2.22	-	-	長榮中學機械製圖科	穎霖機械工業(股)公司董事兼總經理 皇政建設有限公司董事長 京鋒科技(股)公司董事 新芳科技(股)公司監察人 榮鎂科技(股)公司董事 YLM TUBE SOLUTIONS AND SERVICE PRIVATE 負責人 DING LINH MACHINE INDUSTRIAL TRADING 負責人	-	-	-	無
副總經理	胡峻嘉	中華民國	103.6.1	2,610,600	4.35	38,000	0.06	-	-	協和大學威斯康辛分校工商管理碩士	穎漢建設(股)公司董事 穎霖建設(股)公司董事長 京鋒科技(股)公司董事長 新芳科技(股)公司董事長 榮鎂科技(股)公司董事長 連陽(天津)機械有限公司財務主管 VISION NET-WORK LTD. 負責人 YING LIN MAKINA VESERVIS TIC LTD 負責人 HANNSA PRECISION SDN.BHD 負責人 PT YING LIN MACHINE&SERVICE 負責人	-	-	-	

職稱	姓名	國籍	就任日期	持有股份		配偶、未成年子女持有股份		利用他人名義持有股份		主要經(學)歷	目前兼任其他公司之職務	具配偶或二親等以內關係之經理人			經理人取得員工認股權憑證情形
				股數	持股比率	股數	持股比率	股數	持股比率			職稱	姓名	關係	
加工機械事業處協理	何孟杰	中華民國	101.1.1	38,000	0.06	-	-	-	-	聯合工專計算機工程科 歐馬科技(股)公司副理	無	-	-	-	無
管機事業處協理	李運鍾	中華民國	103.2.1	53,200	0.09	-	-	-	-	青年高級中學汽車修護科 穎霖機械工業(股)公司協理	無	-	-	-	
財務長	黃國章	中華民國	102.12.2	38,000	0.06	-	-	-	-	文化大學會計系 嘉益工業(股)公司財務副理 鉅橡企業(股)公司財務長 宏佳騰科技(股)公司財務長	無	-	-	-	
稽核主管	蔡麟祥	中華民國	103.10.13	-	-	-	-	-	-	中興大學企管系 大成長城(股)公司稽核室專員 旭展電子(股)公司稽核主管	無	-	-	-	

(四)董事及監察人

1.董事及監察人資料

104年7月14日

職稱	姓名	國籍或註冊地	初次選任日期	選任日期	任期	選任時持有股份		現在持有股份		配偶、未成年子女現在持有股份		利用他人名義持有股份		主要經(學)歷	目前兼任本公司及其他公司之職務	具配偶或二親等以內關係之其他主管、董事或監察人		
						股數	持股比率	股數	持股比率	股數	持股比率	股數	持股比率			職稱	姓名	關係
董事長	穎霖投資(股)公司代表人：胡炳南(註)	中華民國	104.6.30	104.6.30	3年	7,180,000	22.72	13,642,000	22.72	1,330,000	2.22	-	-	長榮中學機械製圖科	本公司總經理 穎霖機械工業(股)公司董事兼總經理 皇政建設有限公司董事長 京鋒科技(股)公司董事 新芳科技(股)公司監察人 榮鎂科技(股)公司董事 YLM TUBE SOLUTIONS AND SERVICE PRIVATE 負責人 DING LINH MACHINE INDUSTRIAL TRADING 負責人	董事	胡炳昆	兄弟
董事	穎霖投資(股)公司代表人：胡炳昆(註)	中華民國	104.6.30	104.6.30	3年	7,180,000	22.72	13,642,000	22.72	4,805,100	8.01	-	-	神州高中補校	穎霖機械工業(股)公司董事長 穎漢建設(股)公司董事長 京鋒科技(股)公司董事 YLM INDUSTRIAL CO.,LTD 負責人	董事長 副總經理	胡炳南 胡峻嘉	兄弟 父子
董事	李運鍾	中華民國	104.6.30	104.6.30	3年	28,000	0.09	53,200	0.09	-	-	-	-	青年高級中學汽車修護科 穎霖機械工業(股)公司協理	本公司管轄機械事業處協理	-	-	-

職稱	姓名	國籍或註冊地	初次選任日期	選任日期	任期	選任時持有股份		現在持有股份		配偶、未成年子女現在持有股份		利用他人名義持有股份		主要經(學)歷	目前兼任本公司及其他公司之職務	具配偶或二親等以內關係之其他主管、董事或監察人		
						股數	持股比率	股數	持股比率	股數	持股比率	股數	持股比率			股數	持股比率	職稱
董事	方滌通	中華民國	104.6.30	104.6.30	3年	150,000	0.47	285,000	0.47	-	-	-	-	台灣大學心理學系 台灣廣告(股)公司營業主任 天仁彩色印刷(股)公司董事長兼總經理	無	-	-	-
董事	黃國章	中華民國	104.6.30	104.6.30	3年	20,000	0.06	38,000	0.06	-	-	-	-	文化大學會計系 嘉益工業(股)公司財務副理 鉅橡企業(股)公司財務長 宏佳騰科技(股)公司財務長	本公司財務部財務長	-	-	-
監察人	王朝正	中華民國	104.6.30	104.6.30	3年	290,000	0.92	608,000	1.01	-	-	-	-	成功國中	加堤企業有限公司董事長 太鉅企業有限公司負責人	-	-	-
監察人	楊淑惠	中華民國	104.6.30	104.6.30	3年	-	-	-	-	-	-	-	-	台南女子大學會計統計系	吉祥如意地政士事務所負責人	-	-	-
監察人	夏徐生	中華民國	104.6.30	104.6.30	3年	-	-	-	-	-	-	-	-	南台科技大學財金系 嘉益工業(股)公司財務長 南光化學製藥(股)公司財務處長 豐新國際科技(股)公司財務部協理	和正豐科技(股)公司管理部協理	-	-	-

註：法人股東之主要股東請詳下表一

2.表一：法人股東之主要股東

104年7月14日

法人股東名稱	法人股東之主要股東	
	姓名	持股比例
穎霖投資(股)公司	穎霖機械工業(股)公司	100%

註1：表一法人股東之主要股東為法人者，請詳下表二。

3.表二：表一主要股東為法人者其主要股東

104年7月14日

法人股東名稱	法人股東之主要股東	
	姓名	持股比例
穎霖機械工業(股)公司	胡炳南	31.04%
	胡炳昆	30.85%
	翁燕燕	13.57%
	蔡淑卿	12.63%
	蕭彩雲投資有限公司	6.33%
	胡清淵投資有限公司	2.79%
	峻淵投資有限公司	2.79%

4.董事及監察人所具專業知識及獨立性之情形

董事及監察人資料

姓名	條件	是否具有五年以上工作經驗 及下列專業資格			符合獨立性情形(註1)										兼任其他 公開發行 公司獨立 董事家數
		商務、法務、財 務、會計或公 司業務所須相 關科系之公私 立大專院校講 師以上	法官、檢察官、律 師、會計師或其他 與公司業務所需 之國家考試及格 領有證書之專門 職業及技術人員	商務、法 務、財務、 會計或公 司業務所 須之工作 經驗	1	2	3	4	5	6	7	8	9	10	
穎霖投資(股)公司 代表人：胡炳南	-	-	✓	-	-	-	-	-	-	✓	-	✓	✓	-	
穎霖投資(股)公司 代表人：胡炳昆	-	-	✓	✓	-	-	-	-	-	✓	-	✓	✓	-	
李運鍾	-	-	✓	-	-	✓	✓	✓	✓	✓	✓	✓	✓	-	
方濛通	-	-	✓	✓	-	✓	✓	✓	✓	✓	✓	✓	✓	-	
黃國章	-	-	✓	-	-	✓	✓	✓	✓	✓	✓	✓	✓	-	
王朝正	-	-	✓	✓	-	✓	✓	✓	✓	✓	✓	✓	✓	-	
楊淑惠	-	-	✓	✓	-	✓	✓	✓	✓	✓	✓	✓	✓	-	
夏徐生	-	-	✓	✓	-	✓	✓	✓	✓	✓	✓	✓	✓	-	

註1：各董事、監察人於選任前二年及任職期間符合下述各條件者，請於各條件代號下方空格中打“✓”。

(1)非為公司或其關係企業之受僱人。

(2)非公司或其關係企業之董事、監察人(但如為公司或其母公司、公司直接及間接持有表決權之股份超過百分之五十之子公司之獨立董事者，不在此限)。

(3)非本人及其配偶、未成年子女或以他人名義持有公司已發行股份總額百分之一以上或持股前十名之自然人股東。

(4)非前三款所列人員之配偶、二親等以內親屬或三親等以內直系血親親屬。

(5)非直接持有公司已發行股份總額百分之五以上法人股東之董事、監察人或受僱人，或持股前五名法人股東之董事、監察人或受僱人。

(6)非與公司有財務或業務往來之特定公司或機構之董事(理事)、監察人(監事)、經理人或持股百分之五以上股東。

(7)非為公司或其關係企業提供商務、法務、財務、會計等服務或諮詢之專業人士、獨資、合夥、公司或機構之企業主、合夥人、董事(理事)、監察人(監事)、經理人及其配偶。但依股票上市或於證券商營業處所買賣公司薪資報酬委員會設置及行使職權辦法第七條履行職權之薪資報酬委員會成員，不在此限。

(8)未與其他董事間具有配偶或二親等以內之親屬關係。

(9)未有公司法第30條各款情事之一。

(10)未有公司法第27條規定以政府、法人或其代表人當選。

(五)發起人資料：不適用。

(六)董事、監察人、總經理及副總經理之酬金

1.最近年度支付董事、監察人、總經理及副總經理之酬金

(1)董事(含獨立董事)之酬金

103年12月31日 單位：新台幣仟元；%

職稱	姓名	董事酬金								兼任員工領取相關酬金								A、B、C、D、E、F及G等七項總額占稅後純益之比例(%)	有無領取來自子公司以外轉投資事業酬金								
		報酬(A)		退職退休金(B)		盈餘分配之酬勞(C)		業務執行費用(D)		A、B、C及D等四項總額占稅後純益之比例	薪資、獎金及特支費等(E)	退職退休金(F)	盈餘分配員工紅利(G)				員工認股權憑證得認購股數(H)			取得限制員工權利新股數額							
		本公司	財務報告內所有公司	本公司	財務報告內所有公司	本公司	財務報告內所有公司	本公司	財務報告內所有公司				本公司		財務報告內所有公司						本公司	財務報告內所有公司	本公司	財務報告內所有公司			
董事長	胡炳南	-	-	-	-	3,247	3,247	-	-	1.35	1.35	1,495	1,495	-	-	108	-	108	-	-	-	-	-	-	2.02	2.02	無
董事	胡炳昆(註1)	-	-	-	-																						
董事	胡峻嘉	-	-	-	-																						
董事	蔡淑卿(註2)	-	-	-	-																						

註1：於103.06.30就任。

註2：於103.06.29卸任。

董事酬金級距表

給付本公司各個董事酬金級距	董事姓名			
	前四項酬金總額(A+B+C+D)		前七項酬金總額(A+B+C+D+E+F+G)	
	本公司	財務報告表內所有公司 I	本公司	財務報告內所有公司 J
低於 2,000,000 元	胡炳南、胡炳昆、胡峻嘉、蔡淑卿	胡炳南、胡炳昆、胡峻嘉、蔡淑卿	胡炳南、胡炳昆、蔡淑卿	胡炳南、胡炳昆、蔡淑卿
2,000,000 元(含)~5,000,000 元	-	-	胡峻嘉	胡峻嘉
5,000,000 元(含)~10,000,000 元	-	-	-	-
10,000,000 元(含)~15,000,000 元	-	-	-	-
15,000,000 元(含)~30,000,000 元	-	-	-	-
30,000,000 元(含)~50,000,000 元	-	-	-	-
50,000,000 元(含)~100,000,000 元	-	-	-	-
100,000,000 元以上	-	-	-	-
總計	4 人	4 人	4 人	4 人

2.最近年度支付監察人之酬金

103 年 12 月 31 日 單位：新台幣仟元

職稱	姓名	監察人酬金						A、B 及 C 等三項總額占稅後純益之比例		有無領取來自子公司以外轉投資事業酬金
		報酬(A)		盈餘分配之酬勞(B)		業務執行費用(C)		本公司	財務報告內所有公司	
		本公司	財務報告內所有公司	本公司	財務報告內所有公司	本公司	財務報告內所有公司			
監察人	胡淑惠(註1)	-	-	1,082	1,082	-	-	0.45	0.45	無
監察人	胡炳昆(註2)	-	-	1,082	1,082	-	-	0.45	0.45	無

註1：於103.6.30就任監察人。

註2：於103.6.29卸任監察人。

酬金級距表

給付本公司各個監察人酬金級距(註5)	監察人姓名	
	前三項酬金總額(A+B+C)	
	本公司	財務報告內所有公司 D
低於 2,000,000 元	胡淑惠、胡炳昆	胡淑惠、胡炳昆
2,000,000 元(含) ~ 5,000,000 元(不含)	-	-
5,000,000 元(含) ~ 10,000,000 元(不含)	-	-
10,000,000 元(含) ~ 15,000,000 元(不含)	-	-
15,000,000 元(含) ~ 30,000,000 元(不含)	-	-
30,000,000 元(含) ~ 50,000,000 元(不含)	-	-
50,000,000 元(含) ~ 100,000,000 元(不含)	-	-
100,000,000 元以上	-	-
總計	2 人	2 人

3.最近年度支付總經理及副總經理之酬金

103年12月31日 單位：新台幣仟元；%

職稱	姓名	薪資(A)		退職退休金(B)		獎金及特支費等等(C)		盈餘分配之員工紅利金額(D)				A、B、C及D等四項總額占稅後純益之比例(%)		取得員工認股權憑證數額		取得限制員工權利新股數額		有無領來自子公司以外轉投資事業酬金
		本公司	財務報告內所有公司	本公司	財務報告內所有公司	本公司	財務報告內所有公司	本公司		財務報告內所有公司		本公司	財務報告內所有公司	本公司	財務報告內所有公司	本公司	財務報告內所有公司	
								現金紅利金額	股票紅利金額	現金紅利金額	股票紅利金額							
總經理	胡炳南	1,245	1,245	-	-	-	-	108	-	108	-	0.56	0.56	-	-	-	-	無
副總經理	胡峻嘉																	

酬金級距表

給付本公司各個總經理及副總經理酬金級距	總經理及副總經理姓名	
	本公司	財務報告內所有公司 E
低於 2,000,000 元	胡炳南、胡峻嘉	胡炳南、胡峻嘉
2,000,000 元 (含) ~ 5,000,000 元 (不含)	-	-
5,000,000 元 (含) ~ 10,000,000 元 (不含)	-	-
10,000,000 元 (含) ~ 15,000,000 元 (不含)	-	-
15,000,000 元 (含) ~ 30,000,000 元 (不含)	-	-
30,000,000 元 (含) ~ 50,000,000 元 (不含)	-	-
50,000,000 元 (含) ~ 100,000,000 元 (不含)	-	-
100,000,000 元以上	-	-
總計	2 人	2 人

4.最近年度配發員工紅利之經理人姓名及配發情形

103年12月31日；單位：新台幣仟元

	職稱	姓名	股票紅利金額	現金紅利金額	總計	總額占稅後純益之比例(%)
經理人	總經理	胡炳南	-	325	325	0.14
	副總經理	胡峻嘉				
	加工機械事業處協理	何孟杰				
	彎管機械事業處協理	李運鍾				
	財務長	黃國章				
	稽核主管	蔡麟祥				

5.分別比較說明本公司及合併報表所有公司於最近二年度支付本公司董事、監察人、總經理及副總經理酬金總額占稅後純益比例之分析並說明給付酬金之政策、標準與組合、訂定酬金之程序、與經營績效及未來風險之關聯性

(1)最近二年度支付本公司董事、監察人、總經理及副總經理酬金總額占稅後純益比例之分析

單位：新台幣仟元；%

分析項目	102年度		103年度	
	本公司	財務報告內所有公司	本公司	財務報告內所有公司
董事酬金總額	742	742	4,851	4,851
董事酬金總額占稅後純益比例	8.22	8.22	2.02	2.02
監察人酬金總額	-	-	1,082	1,082
監察人酬金總額占稅後純益比例	-	-	0.45	0.45
總經理及副總經理酬金總額	742	742	1,353	1,353
總經理及副總經理酬金總額占稅後純益之比例	8.22	8.22	0.56	0.56

(2)給付酬金之政策、標準與組合、訂定酬金之程序、與經營績效及未來風險之關聯性

本公司董、監事酬勞已明訂於公司章程內；總經理及副總經理之酬金為薪資及員工紅利，係依所擔任之職位、所承擔之責任與對本公司之貢獻程度，並參酌同業水準議定之；訂定酬金之程序，係依據公司章程及核決權限訂定之；本公司支付董事、監察人、總經理及副總經理酬金，已併同考量公司未來面臨之營運風險及其與經營績效之正向關聯性，以謀永續經營與風險控管之平衡。

四、資本及股份

(一)股份種類

104年8月7日；單位：股

股份種類	核定股本				備註	
	流通在外股份			未發行股份		合計
	已上市(櫃)	未上市(櫃)	合計			
普通股	-	60,040,000	60,040,000	9,960,000	70,000,000	本公司股票非屬上市或上櫃股票

(二)股本形成經過

104年8月7日；單位：股；新台幣元

年月	發行價格(元)	核定股本		實收股本		備註		
		股數	金額	股數	金額	股本來源	以現金以外之財產抵充股款者	其他
97.01	10	2,900,000	29,000,000	2,900,000	29,000,000	現金設立股本	無	註1
100.09	10	8,800,000	88,000,000	8,800,000	88,000,000	現金增資59,000仟元	無	註2
102.11	10	15,400,000	154,000,000	15,400,000	154,000,000	現金增資66,000仟元	無	註3
104.01	10	70,000,000	700,000,000	31,600,000	316,000,000	現金增資162,000仟元	無	註4
104.07	10	70,000,000	700,000,000	60,040,000	600,400,000	資本公積轉增資126,400仟元 盈餘轉增資158,000仟元	無	註5

註1：經濟部 97.1.24-經授中字第 09731646880 號函核准。

註2：經濟部 100.9.21-經授中字第 10032528740 號函核准。

註3：台南市政府 102.11.6-府經工商字第 10208536870 號函核准。

註4：台南市政府 104.1.14-府經工商字第 10400007860 號函核准。

註5：經濟部 104.7.27-經授商字第 10401154750 號函核准。

(三)最近股權分散情形

1.股東結構

104年7月14日

股東結構數量	政府機構	金融機構	其他法人	個人	外國機構及外人	合計
人數	-	-	5	258	-	263
持有股數(股)	-	-	28,272,000	31,768,000	-	60,040,000
持股比例(%)	-	-	47.09%	52.91%	-	100%

2.股權分散情形

普通股
每股面額十元

104年7月14日

持股分級	股東人數	持有股份(股)	持股比例
1~ 999	-	-	-
1,000~ 5,000	60	171,000	0.28%
5,001~ 10,000	98	733,400	1.22%
10,001~ 15,000	6	70,300	0.12%
15,001~ 20,000	32	587,100	0.98%
20,001~ 30,000	6	161,500	0.27%
30,001~ 50,000	22	889,200	1.48%
50,001~ 100,000	9	604,200	1.01%
100,001~ 200,000	6	965,200	1.61%
200,001~ 400,000	3	855,000	1.42%

持股分級	股東人數	持有股份(股)	持股比例
400,001~ 600,000	3	1,710,000	2.85%
600,001~ 800,000	8	5,935,600	9.89%
800,001~ 1,000,000	-	-	-
1,000,001 以上	10	47,357,500	78.87%
合計	263	60,040,000	100.00%

3.主要股東名單(持股比例達百分之五以上之股東或持股比例占前十名之股東名稱、持股數額及比例)

104年7月14日

主要股東名稱	股份	持有股數(股)	持股比例
穎霖投資(股)公司		13,642,000	22.72%
蕭彩雲投資有限公司		6,270,000	10.44%
胡柏祥		4,947,600	8.24%
胡炳南		4,742,400	7.90%
胡清淵投資有限公司		3,610,000	6.01%
峻淵投資有限公司		3,610,000	6.01%
胡誌倫		3,475,100	5.79%
胡炳昆		3,309,800	5.51%
胡峻嘉		2,610,600	4.35%
亞宸投資有限公司		1,140,000	1.90%

4.最近二年度及當年度董事、監察人及持股比例超過百分之十之股東放棄現金增資認股之情形

(1)董事、監察人及持股比例超過百分之十之股東放棄現金增資認股情形：

單位：股

職稱	姓名	102年度		103年度		104年截至7月14日止	
		可認股數	實認股數	可認股數	實認股數	可認股數	實認股數
大股東	穎霖投資(股)公司	-	-	-	7,180,000	-	-
董事長	穎霖投資(股)公司代表人： 胡炳南(註3)	2,022,300	-	2,836,473	267,000	-	-
董事	穎霖投資(股)公司代表人： 胡炳昆(註3)	1,074,600	-	1,507,231	150,000	-	-
董事	胡峻嘉(註1)	947,700	-	1,329,242	693,000	-	-
董事	蔡淑卿(註2)	-	-	-	-	-	-
董事	李運鍾(註3)	-	-	-	-	-	-
董事	方滌通(註3)	-	-	-	-	-	-
董事	黃國章(註3)	-	-	-	-	-	-
監察人	胡淑惠(註1)	-	-	-	-	-	-
監察人	王朝正(註3)	-	-	-	-	-	-
監察人	楊淑惠(註3)	-	-	-	-	-	-
監察人	夏徐生(註3)	-	-	-	-	-	-
大股東	蕭彩雲投資有限公司	-	3,300,000	3,124,286	-	-	-
大股東	胡清淵投資有限公司(註4)	-	1,650,000	1,562,142	250,000	-	-
大股東	峻淵投資有限公司(註4)	-	1,650,000	1,562,142	250,000	-	-

註1：於104.6.29到期卸任董事或監察人

註2：於103.6.29卸任董事

註3：於104.6.30新任董事或監察人

註4：於103.12.25起非為大股東

(2)放棄現金增資股洽關係人認購者之情形：

單位：股

日期	認購人姓名	與公司、董事、監察人、持股比例超過百分之十股東之關係	認購股數	價格
102.10	蕭彩雲投資有限公司	該公司負責人為本公司董事長	3,300,000	10
102.10	胡清淵投資有限公司	該公司負責人為本公司董事	1,650,000	10
102.10	峻淵投資有限公司	該公司負責人為本公司董事	1,650,000	10
103.12	穎霖投資(股)公司	該公司負責人為本公司董事	7,180,000	18
103.12	亞宸投資有限公司	該公司負責人為本公司董事長	600,000	18

5.最近二年度及截至公開說明書刊印日止，董事、監察人、經理人及持股比例超過百分之十之股東股權移轉及股權質押變動情形

(1)董事、監察人、經理人及持股比例超過百分之十之股東股權變動情形

單位：股

職稱	姓名	102年度		103年度		104年截至7月14日止	
		持有股數 增(減)數	質押股數 增(減)數	持有股數 增(減)數	質押股數 增(減)數	持有股數 增(減)數	質押股數 增(減)數
大股東	穎霖投資(股)公司	-	-	7,180,000	-	6,462,000	-
董事長	穎霖投資(股)公司代表人：胡炳南(註3)	(880,000)	-	267,000	-	1,479,400	-
董事	穎霖投資(股)公司代表人：胡炳昆(註3)	(1,084,000)	-	150,000	-	1,567,800	-
董事	胡峻嘉(註1)	(84,000)	-	693,000	-	513,600	-
董事	蔡淑卿(註2)	-	-	300,000	-	270,000	-
董事	李運鍾(註3)	-	-	28,000	-	25,200	-
董事	方滌通(註3)	-	-	-	-	285,000	-
董事	黃國章(註3)	-	-	20,000	-	18,000	-
監察人	胡淑惠(註1)	-	-	404,000	-	363,600	-
監察人	王朝正(註3)	-	-	-	-	608,000	-
監察人	楊淑惠(註3)	-	-	-	-	-	-
監察人	夏徐生(註3)	-	-	-	-	-	-
大股東	蕭彩雲投資有限公司	3,300,000	-	-	-	2,970,000	-
大股東	胡清淵投資有限公司(註4)	1,650,000	-	250,000	-	1,710,000	-
大股東	峻淵投資有限公司(註4)	1,650,000	-	250,000	-	1,710,000	-
經理人	何孟杰	-	-	20,000	-	18,000	-

註1：於104.6.29到期卸任董事或監察人

註2：於103.6.29卸任董事

註3：於104.6.30新任董事或監察人

註4：於103.12.25起非為大股東

(2)股權移轉之相對人為關係人之資訊

姓名	股權移轉原因	交易日期	交易相對人	交易相對人與公司、董事、監察人及持股比例超過百分之十股東之關係	股數	交易價格
胡炳南	贈與	102.07.31	胡柏祥	二親等以內之親屬	880,000	10.38(註1)
胡炳昆	贈與	102.07.26	胡誌倫	二親等以內之親屬	1,084,000	10.38(註1)
胡峻嘉	贈與	102.07.31	胡柏祥	四親等以內之親屬	84,000	10.38(註1)

註1：係依會計師查核簽證之財務報告之淨值。

(3)股權質押之相對人為關係人之資訊：無。

6. 持股比例占前十名之股東，其相互間為財務會計準則公報第六號關係人或配偶、二親等之資訊

104年7月14日；單位：股；%

姓名	本人持有股份		配偶、未成年子女持有股份		利用他人名義合計持有股份		前十大股東相互間具有關係人或為配偶、二親等以內之親屬關係者，其名稱或姓名及關係	備註
	股數	持股比率	股數	持股比率	股數	持股比率		
穎霖投資(股)公司 代表人：胡炳昆	13,642,000	22.72					蕭彩雲投資有限公司、胡清淵投資有限公司、峻淵投資有限公司、亞宸投資有限公司	公司負責人間具二親等以內之親屬
							胡炳南、胡峻嘉、胡誌倫	二親等以內之親屬
蕭彩雲投資有限公司 代表人：胡炳南	6,270,000	10.44					穎霖投資(股)公司、胡清淵投資有限公司、峻淵投資有限公司、亞宸投資有限公司	公司負責人間具二親等以內之親屬
							胡炳昆、胡柏祥	二親等以內之親屬
胡柏祥	4,947,600	8.24					蕭彩雲投資有限公司、亞宸投資有限公司	公司負責人間具二親等以內之親屬
							胡炳南	二親等以內之親屬
胡炳南	4,742,400	7.90	1,330,000	2.22			穎霖投資(股)公司、蕭彩雲投資有限公司、胡清淵投資有限公司、峻淵投資有限公司、亞宸投資有限公司	公司負責人間具二親等以內之親屬
							胡炳昆、胡柏祥	二親等以內之親屬
胡清淵投資有限公司 代表人：胡炳昆	3,610,000	6.01					穎霖投資(股)公司、蕭彩雲投資有限公司、峻淵投資有限公司、亞宸投資有限公司	公司負責人間具二親等以內之親屬
							胡炳南、胡峻嘉、胡誌倫	二親等以內之親屬
峻淵投資有限公司 代表人：胡炳昆	3,610,000	6.01					穎霖投資(股)公司、蕭彩雲投資有限公司、胡清淵投資有限公司、亞宸投資有限公司	公司負責人間具二親等以內之親屬
							胡炳南、胡峻嘉、胡誌倫	二親等以內之親屬
胡誌倫	3,475,100	5.79					穎霖投資(股)公司、胡清淵投資有限公司、峻淵投資有限公司、亞宸投資有限公司	公司負責人間具二親等以內之親屬
							胡炳昆、胡峻嘉	二親等以內之親屬
胡炳昆	3,309,800	5.51	4,805,100	8.01			穎霖投資(股)公司、蕭彩雲投資有限公司、胡清淵投資有限公司、峻淵投資有限公司、亞宸投資有限公司	公司負責人間具二親等以內之親屬
							胡炳南、胡峻嘉、胡誌倫	二親等以內之親屬

姓名	本人持有股份		配偶、未成年子女持有股份		利用他人名義合計持有股份		前十大股東相互間具有關係人或為配偶、二親等以內之親屬關係者，其名稱或姓名及關係		備註
	股數	持股比率	股數	持股比率	股數	持股比率	名稱	關係	
胡峻嘉	2,610,600	4.35	38,000	0.06	-	-	穎霖投資(股)公司、胡清淵投資有限公司、峻淵投資有限公司、亞宸投資有限公司	公司負責人間具二親等以內之親屬	
							胡炳昆、胡誌倫	二親等以內之親屬	
亞宸投資有限公司 代表人：胡炳南	1,140,000	1.90	-	-	-	-	穎霖投資(股)公司、蕭彩雲投資有限公司、胡清淵投資有限公司、峻淵投資有限公司	公司負責人間具二親等以內之親屬	
							胡炳昆、胡柏祥	二親等以內之親屬	

(四)最近二年度每股市價、淨值、盈餘、股利及相關資料

單位：新台幣元

項目	年度		102年度	103年度
	每股市價	最高		未上市/櫃
最低		未上市/櫃	未上市/櫃	
平均		未上市/櫃	未上市/櫃	
每股淨值	分配前		10.38	21.94
	分配後		10.38	10.89
每股盈餘	加權平均股數(仟股)		10,156	15,711
	每股盈餘	追溯調整前	0.89	15.31
		追溯調整後	0.23	5.45
每股股利	現金股利		-	1.25
	無償配股	盈餘配股	-	5
		資本公積配股	-	4
	累積未付股利		-	-
投資報酬分析	本益比		未上市/櫃	未上市/櫃
	本利比		未上市/櫃	未上市/櫃
	現金股利殖利率		未上市/櫃	未上市/櫃

(五)公司股利政策及執行狀況

1.股利政策

本公司年度如有獲利，應提撥不低於百分之一為員工酬勞，由董事會決議以股票或現金分派發放，其發放對象包含符合一定條件之從屬公司員工；本公司得以上開獲利數額，由董事會決議提撥不高於百分之五為董監酬勞。員工酬勞及董監酬勞分派案應提股東會報告。但公司尚有累積虧損時，應預先保留彌補數額，再依前項比例提撥員工酬勞及董監酬勞。

本公司年度決算如有盈餘，依法繳納稅捐，彌補累積虧損後，再提百分之十為法定盈餘公積，但法定盈餘公積已達本公司實收資本額時，得不再提列，其餘再依法令規定提列或迴轉特別盈餘公積；如尚有餘額，併同累積未分配盈餘，由董事會擬具盈餘分配議案，提請股東會決議分派股東股息及紅利。

本公司所處產業正屬成長階段，目前為高度成長期，研發與提升產能為競爭力，與永續經營關鍵，需不斷投注資金進行投資，故本公司現階段之股利政策係依據公司未來資本預算規劃衡量未來年度資金需求後，採部份股票股利發放以保留公司營運所需資金，但若因此造成獲利能力大幅稀釋，則由董事會參考

營運及資本支出，及股東對現金流入之需求，擬定合適之現金與股票股利搭配比例，其中現金股利佔股利總額比例不低於百分之十。

2. 本年度擬(已)議股利分配之情形

本公司 104 年 6 月 30 日股東常會決議，就 103 年度盈餘配發現金股利共 39,500 仟元，每股配發現金股利 1.25 元。另配發股票股利 158,000 仟元及資本公積 126,400 仟元轉增資發行普通股 284,400 仟元，每股面額壹拾元，共計發行新股 28,440 仟股。

(六) 本年度擬議之無償配股對公司營業績效及每股盈餘之影響

本公司 103 年度之盈餘分配案中，以資本公積 126,400 仟元轉增資發行新股及配發股票股利 158,000 仟元，屬無償配股，主要係保留資金以充實營運週轉，擴大生產規模，對本公司之營業績效有正面助益，故本年度無償配股後之每股盈餘由 15.31 元降至 5.45 元。

(七) 員工分紅及董事、監察人酬勞

1. 公司章程所載員工分紅及董事、監察人酬勞之成數及範圍：參閱(五)。
2. 本期估列員工紅利及董事、監察人酬勞金額之估列基礎、配發股票紅利之股數計算基礎及實際配發金額若與估列數有差異時之會計處理：
員工紅利及董監酬勞係依管理階層預估可能發放金額為基礎，嗣後股東會決議實際配發金額與估列金額有重大差異時，則列為次年度之損益。
3. 盈餘分配議案業經董事會通過，尚未經股東會決議者：無。
4. 盈餘分配議案業經股東會決議者：本公司 103 年度盈餘分配案於 104 年 6 月 30 日經股東會決議通過。
5. 前一年度員工分紅及董事、監察人酬勞之實際配發情形（包括配發股數、金額及股價）、其與認列員工分紅及董事、監察人酬勞有差異者並應敘明差異數、原因及處理情形：股東會決議不配發 102 年度員工紅利及董事、監察人酬勞金額。

(八) 公司買回本公司股份情形：無。

五、公司債(含海外公司債)辦理情形：無。

六、特別股辦理情形：無。

七、參與發行海外存託憑證辦理情形：無。

八、員工認股權憑證辦理情形：無。

九、限制員工權利新股辦理情形：無。

十、併購辦理情形：無。

十一、受讓他公司股份發行新股辦理情形：無。

貳、營運概況

一、公司之經營

(一)業務內容

1.業務範圍

(1)主要業務內容

本公司所營業務主要為金屬彎管機、成型機及立式工作母機等各種自動機械設備之設計製造、安裝與零件買賣業務等。

(2)營業比重

單位：新台幣仟元

項目	年度	102 年度		103 年度	
		金額	比重	金額	比重
全自動整廠設備		42,505	27.31	868,282	76.85
工具機		100,298	64.46	130,531	11.55
其他		12,815	8.23	131,072	11.60
合計		155,618	100.00	1,129,885	100.00

(3)目前主要產品及服務項目

本公司主要產品為金屬彎管機，專業從事 CNC、NC 與傳統型彎管機械的研發與生產製造，產品應用層面擴及汽機車運輸業、家具業，或鍋爐產業、電子廠、柴油引擎、造船業等重工業，乃至運動器材業、嬰兒車相關產業、遊樂設施、家電用品、建築航太等眾多產業均可運用，本公司工具機台區分如下：

主要產品	用途
工具機	主軸為垂直狀態的加工中心機，可從事銑削、鑽削、鏜削及切削螺紋等工序，主要用於高精密金屬零件加工，可快速切削金屬、非金屬圓形工作物。
彎管機	1.以自行開發的先進的智慧軟體與 3D 虛體技術，使冷彎工技與設備能滿足汽車零部件生產、家具、家電、健身設備、船舶製造商等等的應用需求。 2.大管徑工件及小 DR 之彎曲半徑加工，適用大卡車管件、重工業、造船、輸送管等產業加工件。
切管機	垂直精密滑道上下進退刀，鋸切穩定，精度高。

(4)計劃開發之新產品

計劃開發之新產品（或服務）與既有產品提升如下：

- ①全伺服左右旋彎管機
- ②全伺服彎管機
- ③伺服裁斷模組
- ④自動化工作站

2. 產業概況

(1) 產業現況與發展

① 專用自動化機械設備產業

所謂專用自動化機械設備乃是以自動化機械設備替代人工，以達到降低成本及提高產品品質穩定度，為一整合機械、電子、控制、電腦及通訊為一體的高科技產業，為產業自動化硬體設備中最重要的一環，由於專用產業自動化機械設備特性屬少量多樣須配合客戶量身規劃訂做，故產業進入門檻高。在過去，自動化機械設備產業一向被定位為傳統產業，多為生產加工之設備，起初是為解決人工不足，增加產能及加工精度為目標，因此功能的強大與否及生產效能之高低一直為專用自動化機械設備之評斷標準；然而隨著自動化程度的提升及 3C 時代的來臨，電子產業快速發展，產品生命週期短暫及講求高度自動、精密化之特性，現今的自動化產業需快速結合電機、電子、光電、設計及材料等專業技術，並透過網路整合之管理資訊自動化，則成為專用自動化機械設備產業之必然趨勢，且各種產業有各式各樣不同的產品及製程，需要的自動化機械設備之功能各異，故專用自動化機械設備是跟隨工業變遷於廠商擴廠或有自動化之需求時，尋找有能力設計製造之自動化設備製造商，以製造符合其需求之專用自動化機械設備。

2014 年以來日圓匯率呈現弱勢整理態勢，而近期日幣匯率再度大幅走貶，對我國本產業帶來威脅，另外 2014 年 1~9 月國內民間固定資本(僅機器及設備)形成年增率呈現衰退走勢，顯示國內市場對本產業需求仍低迷，然美國 QE 政策所釋出的貨幣正逐月減少，此也反映美國經濟已在復甦，不再擴大寬鬆貨幣政策，美國經濟持續成長也帶動全球製造業對設備需求攀升，另 2014 年以來歐債問題已逐漸淡化，使得歐洲經濟亦逐漸擺脫衰退局面，此皆有利於我國本產業的外銷表現，使得 2014 年 1~9 月我國本產業外銷值達 1,042.89 億元。在內銷方面，由於國內民間固定資本形成主要來自於電子業，其中又以半導體和面板之設備支出規模最為龐大，但自從國內面板業營運面臨挑戰，甚至出現虧損，造成面板業的設備支出相對保守，近期設備支出主要來自半導體業者，惟 2014 年上半年國內半導體業者支出規模下降，導致國內民間固定資本形成年增率呈現衰退走勢，雖然第三季已呈現成長局面，但主要因基期較低所致，傳統製造業者投資意願仍不足，因而下半年本產業內需依舊低迷，惟衰退幅度已有所趨緩。2014 年 1-9 月我國專用機械設備製造業之內銷值僅 524.27 億元，所幸本產業以外銷為主，受惠於美國經濟持續成長且歐洲經濟亦擺脫衰退情況下，皆讓我國本產業外銷訂單上揚。整體而言，雖然本產業國內市場需求低迷，但因海外市場需求強勁，因而 2014 年 1~9 月本產業產、銷值分別達 1,585.73 億元及 1,567.71 億元，年增率各為 6.14% 及 6.60%。

近五年專用機械設備製造業之產、銷值及其年增率

	2010年	2011年	2012年	2013年	2014年1-9月
生產值	218,066	224,471	207,734	203,703	158,573
年增率	50.52	2.94	-7.46	-1.94	6.14
銷售值	215,485	221,922	206,331	200,172	156,771
年增率	47.74	2.99	-7.03	-2.99	6.60
存貨值	6,990	6,694	6,270	6,502	5,713
年增率	11.42	-4.23	-6.33	3.70	-6.16

單位:百萬元、%

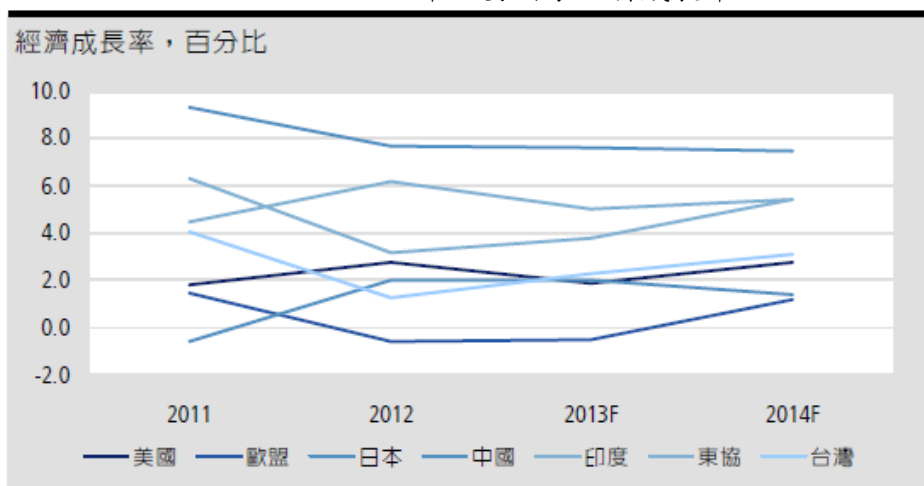
資料來源:經濟部統計處工業生產統計資料磁帶、台經院產經資料庫整理(2014年12月)

②工具機產業

工具機(Machine Tool)根據國際標準機構(International Organization for Standardization, 簡稱 ISO)與美國工具機博覽會(International Manufacturing Technology Show, 簡稱 IMTS)對工具機之綜合定義:「一種利用動力驅動且無法以人力攜帶之設備,藉由切削、衝擊等物理、化學及其他方法之組合,以達到加工物料目的之機器皆可定義為工具機。」即指動力機械製造裝置,通常用於精密切削金屬以生產其他機器或加工之金屬零件。因此包含車、銑、磨、折彎、剪斷、放電加工、雷射加工等設備皆屬於工具機。整體而言,工具機除可製造汽車、航太、國防、機械、模具、發電機等產業金屬零件外,在半導體、面版等高科技產業方面,其部份製程或零組件、耗材之加工,也需透過工具機製造,成為製作各種機械設備金屬零件之加工機械,因此素有「機械之母」之稱,又為工業生產所必須之基礎,故亦稱「工作母機」。

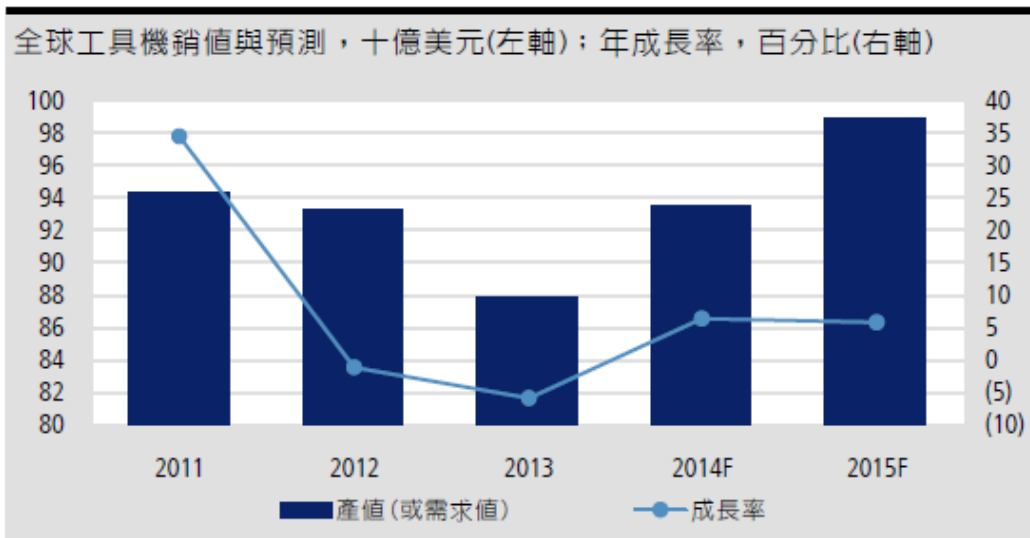
2014年佳惠於歐、美及中國三大經濟體景氣復甦態勢逐步抵定,IMF預估2014年全球整體經濟除日本及中國外,主要國家經濟成長率均優於2013年,其大環境好轉有利於工具機產業產值之提升,Gardner Publications預估2014、2015年全球工具機市場銷售值將回到成長之軌道上,擺脫連續二年衰退,年平均成長為5%以上。

2014年主要國家經濟成長率



資料來源: Gardner Publications

2011~2015年全球工具機市場銷售值



資料來源：Gardner Publications

由於景氣持續回溫，帶動全球製造業對設備需求攀升，製造業廠商設備投資意願提升及接獲機械大單，近期雖然小型工具機需求熱度稍微下滑，大型、高複合化之工具機則持續成長，因而提升該產業之國內需求，內銷得以成長；在外銷方面，2013年因歐洲經濟疲弱、中國經濟成長放緩，加上中國加入東協自由貿易協定，其關稅稅率影響威脅至我國該產業於東協地區之發展，另2014年以來日圓匯率呈現弱勢整理局面，日本在安倍政府上台前就採行弱勢日圓政策，從2012年到2014年貶值幅度超過40%，此舉使得我國與日本工具機的共同出口國面對激烈的價格競爭，直接衝擊其利潤空間，對我國工具機產業帶來不小影響，惟台灣兩大工具機出口國為中國與美國，其在中國方面，由於兩岸經濟協議簽訂生效，ECFA中的貨品貿易清單及服務貿易早收清單提供客戶對台採購意願，且中國大陸在「十二五」期間進行大範圍和深層次的產業結構調整，為滿足產業結構調整後所需之工具機加工能力，因此將工具機發展的目標設定在發展高端數控工具，加上中國十三五計畫將於2016~2020年開始部署，帶動特定產業工具機使用需求，使得2014年最大出口市場為中國，出口值為12.85億美元，較2013年成長7.9%。美國方面，其「再工業化」政策讓當地製造業景氣有所復甦，進而帶動汽車、製造業、電子零件及航太等產業對於工具機需求持續增加，使得美國成為第二大出口國，佔出口市場比重11.1%，累計金額為4.15億美元，較2013年同期成長3%。

2014年1-12月台灣工具機產品出口國家統計分析

金額單位：1,000US

排名	國家	2014年1-12月 出口額	佔%	2014年1-12月/ 2013年1-12月
1	大陸	1,216,000	32.4%	7.3%
2	美國	414,830	11.1%	3.0%
3	土耳其	208,258	5.5%	18.5%
4	泰國	168,398	4.5%	-25.3%
5	德國	129,766	3.5%	8.9%
6	荷蘭	104,714	2.8%	17.9%
7	俄羅斯	101,208	2.7%	8.8%
8	馬來西亞	99,118	2.6%	-6.3%

排名	國 家	2014 年 1-12 月 出口額	佔%	2014 年 1-12 月/ 2013 年 1-12 月
9	印尼	98,628	2.6%	7.1%
10	印度	97,391	2.6%	12.6%
11	韓國	88,607	2.4%	-9.3%
12	日本	86,152	2.3%	23.8%
13	越南	82,890	2.2%	2.5%
14	英國	80,551	2.1%	32.0%
15	義大利	72,216	1.9%	63.1%
16	巴西	53,811	1.4%	-13.0%
	其他	650,746	17.4%	
	合 計	3,753,284	100.0%	5.8%

資料來源：TAMI

③汽車零組件產業

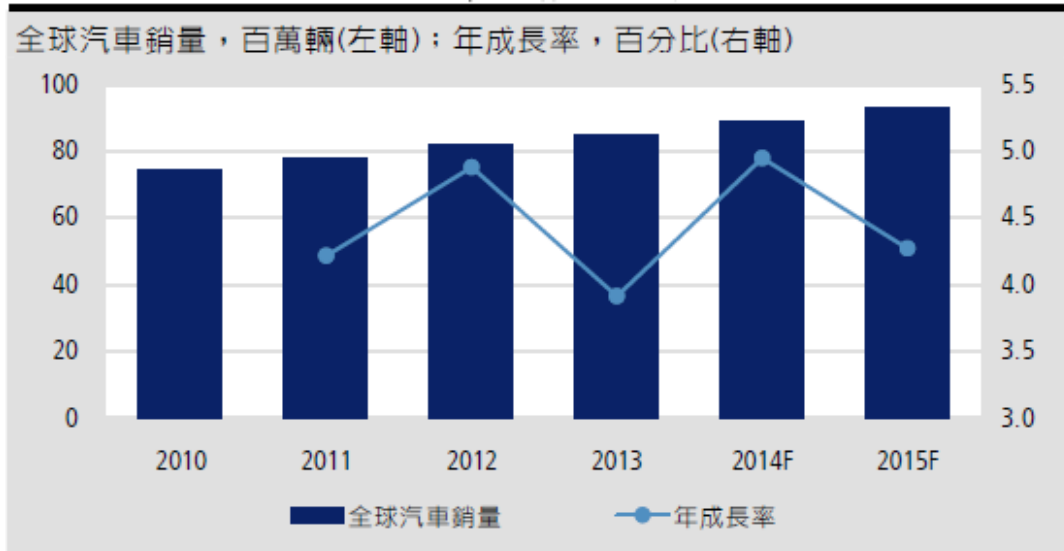
我國工具機之應用產業從早期之金屬精密加工已逐步涵蓋至國防、航太、汽車、3C、半導體、軌道車輛等，應用領域廣泛，由於工具機之製造過程複雜，所需之零組件數量龐大，必須仰賴協力廠供應，上游原料除了控制器須仰賴進口外，其餘包括傳動與空壓元件、金屬零組件、鑄鐵、刀庫等，台灣工具機產業具有完整之中間體系，且上下游關係緊密，因此原料供應可自給自足。

目前台灣工具機廠商在汽機車零組件之應用成熟，佔大多數廠商營收30~60%不等，包括汽缸、曲柄軸、保險桿、模具、碟煞盤、輪胎模具及鋁輪圈等，均可透過工具機做大量及精準之切削與量產。除外，航太及頁岩油領域台灣工具機廠亦開始有產品切入。

以汽車噴射引擎加工為例，工具機技術朝向超高精度、小型化與節能發展，以改善引擎的效率為目標且未來市場朝電動車方向發展，汽車的電動化將增加圓筒形狀的相關零件，車削加工用車床的需求預期未來將增加。

本公司製造生產之彎管機及 CNC 車床，主要應用於汽車領域；根據世界汽車組織 OICA 統計，2013 年全球汽車產業市場仍維持穩定成長態勢，全球汽車銷售量較 2013 年成長 3.9%，主係新興市場及東協國家需求所帶動，中國大陸雖轉向中低速增長，但由於其廣大之整車市場規模，仍對市場具備高度影響力。2014 年全球對於汽車之需求將進一步增加，預計將來到 8,900 萬輛之規模，年成長率達 4.9%，包括中國大陸龐大之消費規模及美國市場復甦之雙重帶動，加上金磚四國中的巴西與印度及東南亞國家之經濟成長，也將提供充沛之汽車消費力道。

2010~2015 年全球車市銷量



資料來源：OICA、FOURIN

④航太產業

航太產業是我國工具機技術進一步提升的重要應用領域，未來將朝向製造航太設備方向發展，目前發展階段上較適合發展輕合金、常溫、低溫之快速切削技術能力設備，噴射引擎、渦輪後段高溫加工則是另一加工技術。根據國際航空運輸協會(IATA, International Air Transport Association)發佈 2013 年航空客運觀察報告指出，隨著全球總體經濟情勢轉佳，2013 年全球航空客運量(RPK, Revenue Passenger Kilometer)成長率達到 5.4%，顯示航空產業景氣明顯回升。受惠於中國和日本經濟表現持續改善，帶動亞洲區域商業活動轉趨熱絡，2013 年亞太航線客運量較 2012 年增長 5.3%；歐洲航線方面，在經濟景氣溫和回升、消費者和商業信心不斷增強支撐下，2013 年客運量同樣出現增長加速跡象，較 2012 年顯著擴張 3.8%；再者三大新興市場包括非洲、中東及拉丁美洲地區，受惠於亞非區域貿易關係活絡，航商挾地利優勢策略性擴張航線及運能，2013 年以來該市場表現明顯優於全球水準，同時對全球客運市場貢獻不少成長動能，三者於 2013 年客運量年增率分別為 5.5%、12.1%、8.1%；至於北美航線部份，2013 年各項指標包括消費者信心和商業活動等皆顯示美國經濟已持續改善，加上航商積極調控運力以拉升載客率，使客運量在商務需求漸增及偏緊的運力支撐下，較 2012 年成長 3%。

2013年全球航空客運量年增率

Year on Year Comparison	2013 vs. 2012		
	RPK	ASK	PLF
Africa	5.5%	5.2%	69.0%
Asia/Pacific	5.3%	5.2%	77.7%
Europe	3.8%	2.8%	81.0%
Latin America	8.1%	7.4%	79.2%
Middle East	12.1%	12.8%	77.3%
North America	3.0%	2.2%	82.8%
International	5.4%	4.9%	79.3%

資料來源：IATA

由於全球經濟的穩定成長，加上各國政府不斷地解除航空運輸市場的管制，已對商業活動及觀光產業產生巨大的正面效益，從而帶動航空運輸需求的持續復甦，全球兩大飛機製造商美國波音公司(Boeing)及歐洲空中巴士公司(AirBus)對全球航空業未來發展均抱持樂觀看法。根據波音公司2013年航空市場展望報告指出，全球航空客運量在2012~2032年將以每年5%的成長率持續增加，未來全球客機的市場規模，將由2012年的20,310架成長至2032年的41,240架，整體新機交付量(包含客機及貨機)將達到35,280架，總產值高達4.84兆美元。另觀察空中巴士公司2013年的航空市場預測報告，未來20年全球航空旅客運量之成長率平均將達到4.7%，載容量100人以上的客機規模將由2013年的17,739架成長至2032年的36,556架，對新機的市場需求量為29,226架，總產值將達到4.4兆美元。

⑤生醫及綠能產業

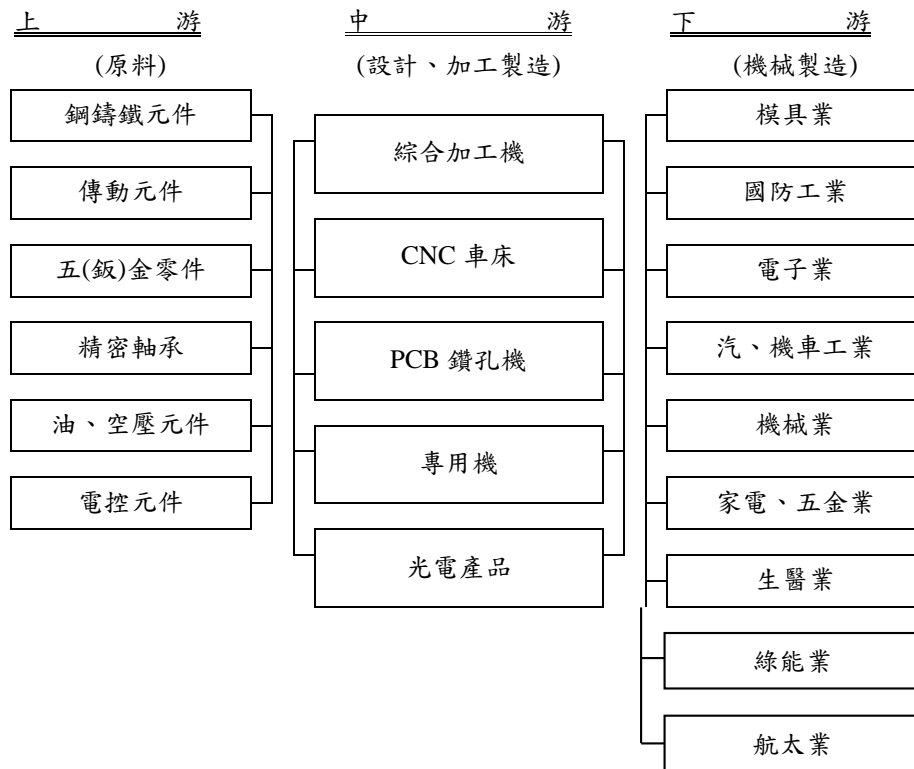
隨著國際發展趨勢，工具機以往之應用為重工業，如汽車業、3C 及光電業等，2010 年以後工具機業積極開發的新興市場主要集中於生醫及綠能產業，以及增加機械附加價值的智能化功能研發等訴求，其中生醫產業應用工具機生產之部品包含人工關節及人工齒顎等醫療器材；綠能產業方面，當地球儲存的能源逐漸耗盡，以及減輕環境負荷等二大主題同時被提出，全球矚目的解決方案首推風力發電，應用於風力發電之部品皆屬於超大型物件，生產設備之尺寸規模為現有機械規格之 3 倍以上，長久以來設備之供給皆來自於歐洲及日本，對於台灣工具機業而言，機構創新技術之運用比例達 60% 以上，屬於挑戰性極高之領域。

(2)產業上、中、下游之關聯性

機械工業之上、中、下游關係極為密切。因其加工過程較為複雜，所需零組件種類眾多，通常藉由協力廠商配合零件之加工製造等生產過程，以專業分工方式整合機械之製造。

該行業生產所需原料包括鑄件、五金零件、控制器、馬達及軸承等，而國防工業、汽機車工業、電子業、機械業等為其下游產業。

本公司之上、中、下游關聯圖如下：



(3) 產業及產品之發展趨勢

由於全球產業之需求特性，漸往大型化、細緻化及多樣化之方式邁進。因此我國工具機產品之研發應採高精良化、高速化、複合化與系統化的方向，提升產品層級，降低成本及新產品的開發，將是提高競爭力關鍵。

(4) 市場之競爭情形

本公司成立於民國 97 年，所營業務主要為金屬彎管機、成型機及立式工作母機等各種自動機械設備之設計製造、安裝與零件買賣業務等，產業範疇係屬於電機機械之一環，目前國內之同業與其產品類似、資本額及營業規模相近並已上市櫃公司者，主要為亞崴(1530)、高僑(6234)及協易(4533)，其主要營業項目及營業收入比較如下：

單位：新台幣仟元

項目 \ 公司	穎漢	亞崴(1530)	高僑(6234)	協易(4533)
主要營業項目	1.全自動整廠設備 76.85% 2.工具機 11.55% 3.其他 11.60%	1.龍門立式綜合加工機 45.17% 2.C 型立式綜合加工機 48.76% 3.其他 6.07%	1.自動化設備 62.83% 2.微型鑽頭 30.97%	1.沖床 93.78% 2.其他 6.22%
103 年度合併營業收入淨額	1,129,885	3,913,307	930,227	4,008,882

資料來源：各公司 103 年度年報及 103 年度經會計師查核簽證之合併財務報告。

3.技術及研發概況

(1)所營業務之技術層次及研究發展

由於工具機之設計、開發與製造需要長期經驗之累積及規劃能力，本公司及子公司歷年來與國際知名大廠之合作，並經由技術經驗之傳承及積極培養人才之方式得以不斷研發泛用機之新機種及承攬不同功能之專用機，技術層次應為國內業界之領先廠商。

(2)研究發展人員與其學經歷

本公司對產品研發工作極為重視，不定期編組專案研發小組，研發人員負責新產品之開發、生產製程改善及技術指導等，茲就該部門人員及學經歷列示如下：

單位：人；%

項 目	101 年度		102 年度		103 年度		104 年 8 月 7 日	
	人數	%	人數	%	人數	%	人數	%
學歷 分佈	碩士(含以上)	-	7	13	10	14	11	15
	大學(專)	-	34	63	44	63	46	63
	高中(含以下)	-	13	24	16	23	16	22
	合計	-	54	100	70	100	73	100
平均年資(年)	-	6	5	5				

(3)最近五個會計年度每年投入之研發費用

單位：新台幣仟元

年度	99 年	100 年	101 年	102 年	103 年
研發費用	-	-	-	1,494	28,643
占營收淨額%	-	-	-	0.96	2.54

(4)開發成功之技術或產品

茲將最近三年來之設計研發成果列表如下：

項目	開發成功之技術或產品	主要用途及功能
1	簡易式小型工作站。	提升客戶生產效率，降低產品不良率。
2	使用台製伺服馬達，優化機台車身結構，維持整體鋼性強度不變。	降低成本。
3	開發全電左右旋彎管機。	開發新產業設備。
4	新增彎管機焊道偵測功能。	提升彎管品質，降低產品不良率。
5	採 pc-base 系統控制末端成型機，輔以伺服油壓馬達提升擴縮管定位精度。	提升彎管品質。
6	新增檢測通蕊球防斷功能系統。	增加彎管效率，減少產品不良率。
7	新增伺服裁斷機構功能。	符合環保趨勢。

4.長、中、短期業務發展計劃

(1)短期發展計劃

- ①開發新市場，擴充全球市場。
- ②提升既有產品的創新開發，因應全自動化整廠設備的需求。
- ③整合各供應系統，維持品質並縮短交期以滿足客戶需求，提升獲利空間。
- ④提供更即時的全球服務體系，鞏固客戶關係，強化與客戶的互動，從客戶公

司延伸到其關係企業以達市場與產品的拓展。

(2)中長期發展計劃

- ①開發大型機台，藉以擴充機台的多樣性，提升全自動化整廠設備的供應能力。
- ②開發非車用市場，擴充市場規模。
- ③透過提升生產技術、整合集團資源、產品創新研發、建立完善管理制度及研發人才培育等方面之中長期規劃，用以永續經營及創造未來持續成長的空間。

(二)市場及產銷概況

1.市場分析

(1)主要商品(服務)之銷售(提供)地區

單位：新台幣仟元；%

地區	年度	102 年度		103 年度	
		金額	比率%	金額	比率%
內 銷		19,548	12.56	127,884	11.31
外 銷	亞洲	103,146	66.28	663,880	58.76
	美洲	21,890	14.07	289,935	25.66
	歐洲	9,405	6.04	34,790	3.08
	其他	1,629	1.05	13,396	1.19
合 計		155,618	100.00	1,129,885	100.00

(2)市場佔有率

本公司及子公司主要產品為全自動整廠設備及各種工作母機機械工具等相關產品，包含立式加工中心機、CNC 車床、數控攻牙中心機及臥式綜合加工中心機，其中全自動整廠設備及工具機產品銷售占整體營收比例約達八成以上，因此評估該公司產業屬性仍歸類於電機機械產業。依經濟部統計處資料，103 年度機械製造業營業額為 10,016 億，以各家同業財報揭露之營業收入計算，本公司集團佔機械製造業之市場佔有率介於其他選樣公司。

單位：新台幣仟元；%

項目	公司	穎漢	亞歲(1530)	高僑(6234)	協易(4533)
		103 年度	營業收入	1,129,885	3,913,307
	市場佔有率(註)	0.11	0.39	0.09	0.40

資料來源：各公司經會計師查核簽證之財務報告。

註：依經濟部統計處生產統計資料。

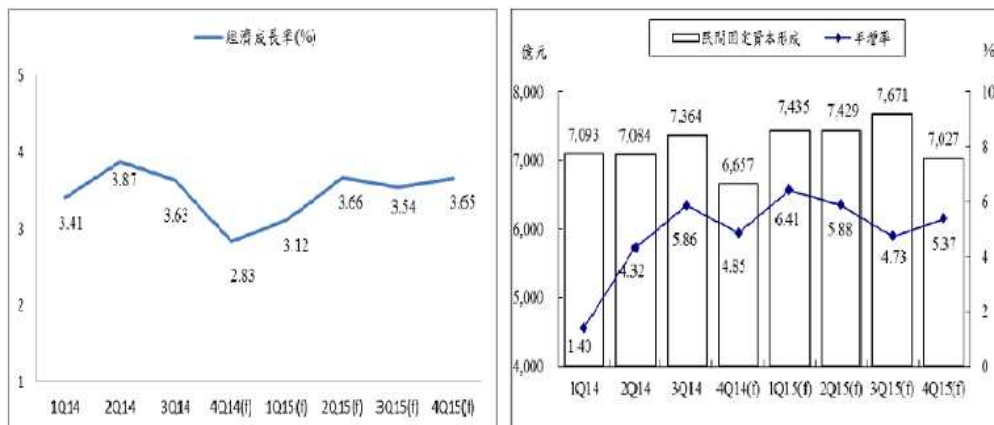
(3)市場未來之供需狀況與成長性

①專用產業自動化機械設備產業

本產業以外銷為主，且比重已達七成以上，故國際經濟變化將顯著影響本產業的整體銷售表現，根據多項國際研究機構預測 2015 年全球經濟將穩定成長，中國亦在經濟恢復成長動能與產業結構的持續調整下，將對本產業的需求增加，而我國本產業也將因國內市場需求回升以及全球經濟好轉而受惠，惟仍須留意匯率的波動對我國業者外銷競爭力產生的影響。

2015 年國內民間固定資本形成年增率將達 5.59%，較 2014 年可望上

揚 1.49 個百分點，帶動國內業者提升投資意願，尤其半導體業者積極研發新世代高階製程，而 DRAM 及面板可望轉佳，汽車產業前景持續看好，擴廠意願積極，另外智慧型手機對高階晶片需求殷切，加上物聯網、巨量資料等新興應用需求增加，故在企業釋出更多投資規模下，2015 本產業市場可望明顯增加。



資料來源：行政院主計總處、台經濟產經資料庫整理(2014年12月)。

① 工具機產業

國際研究機構 EIU 預測 2015 年全球經濟將成長 2.8%，其中美國經濟成長將明顯優於 2014 年，而歐洲經濟成長亦可望持續回升，此有助於製造業提升投資意願，雖然中國經濟成長已有所放緩，但其經濟仍維持高度成長，因而對該產業之需求仍大，故 2015 年全球機械設備業產值規模可望較 2014 年擴大，惟全球經濟成長仍存在諸多不確定因素，如美國 QE 政策已確定退場，至於何時升息卻有許多揣測，一旦利率上揚，是否對全球經濟產生衝擊，且企業之投資意願是否受到影響，皆是該產業景氣之不確定因素。

2015 年全球以及主要國家之經濟成長率預測

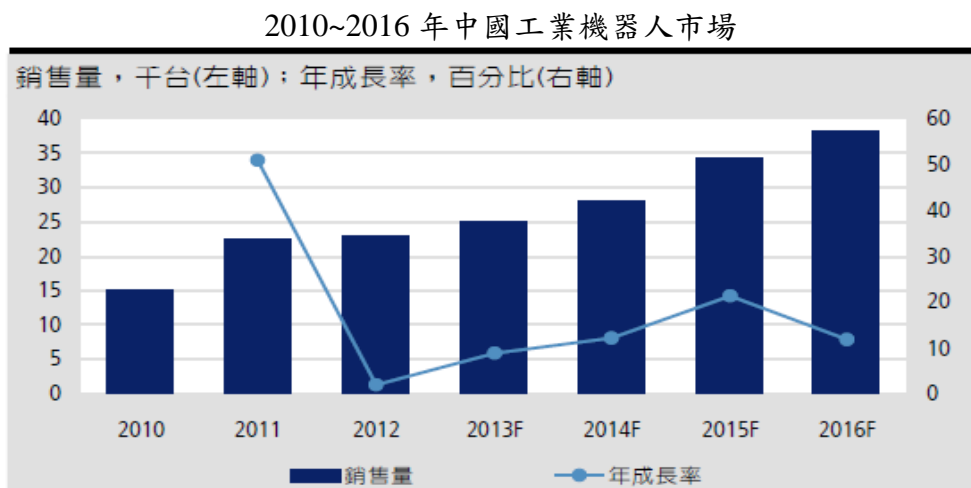
單位：%

研究機構 公佈日期	IMF (2014.10)		UN (2014.10)		EIU (2014.11)	
	2014 年	2015 年	2014 年	2015 年	2014 年	2015 年
Global	3.3	3.8	2.6	3.1	2.2	2.8
USA	2.2	3.1	2.1	2.8	2.2	3.2
JAPAN	0.9	0.8	0.8	1.2	0.3	0.9
EURO	0.8	1.3	1.3	1.7	0.8	1.1
CHINA	7.4	7.1	7.3	7.0	7.3	7.0

資料來源：IMF、UN、EIU、台經院整理(2014年12月)。

由於中國 2015 年工資調漲將達 100%，未來幾年勞動成本將急速成長，中國作為全球第二大經濟體，工業機器人持有密度僅每萬人 21 台，遠低於全球平均值之每萬人 55 台。受到大陸工資之提升，對於自動化需求將急速成長，預估中國工業機器之銷售量，2013-2016 年每年均可維持在 10% 以上之成長動能，將躍居全球最大工業機器人市場。目前中國應用工業機器人最廣泛之行業以汽車製造產業為主，以汽車及工程機械之噴塗與焊接為最典型之應用。而中國十二五計畫，規劃發展高端智慧製造設備五大領域，其中高端 CNC 工具機與機器人整合之智慧自動化應用逐漸浮現，工業機器人應用將從單機專用(如焊接、噴漆等)朝向多功能智慧型機器人整合，機器人

應用範圍擴大，製造業導入工業機器人輔助生產之時程將加速。預估在十二五期間，中國工具機市場高階機種進口量將持續放大。

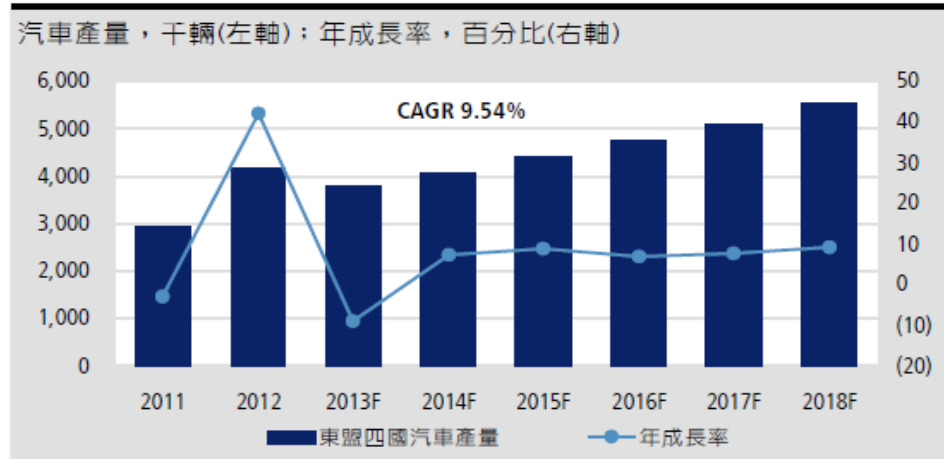


資料來源：IFR

②汽車零組件產業

全球車市規模在 2013 年突破 8,000 萬輛後，2014 年持續向上成長，未來，預期中國大陸與美國兩大市場仍可持續向上，且在各大車廠積極耕耘下，新車年銷量突破 9,000 萬輛應是指日可待，由於台灣市場規模有限，近年來外銷市場的拓展已成為我國車廠布局上相當重要的一環，隨著泰國、印尼及馬來西亞之汽車市場近年來蓬勃發展，Frost&Sullivan 預估東盟在 2019 年將成為全球第 5 大汽車市場，預計汽車產量 2011~2018 年 CAGR 為 9.54%，市場規模將自 2011 年的 293 萬輛，成長至 554 萬輛。東南亞國協總人口數達 6.5 億人，但汽車保有量僅 2,600 萬輛，平均擁車率僅約 40 輛/千人。隨著該區域近幾年經濟快速成長，GDP 平均成長率達 5.7%，在龐大的年輕人口與低擁車率下，預估將帶動東盟市場汽車產業快速成長。包括泰國為該區域之造車樞紐，印尼國內生產之汽車大部份在當地銷售，加上外資持續投資當地汽車工業。此外，歐洲及中國 OEM 製造商也將馬來西亞視為汽車組裝和製造樞紐，並興建汽車工廠，預期需求量將持續提升。

東盟汽車市場產量



資料來源：Frost&Sullivan

③航太產業

航空產業具有技術密集、資本密集、附加價值高及產業關聯性廣的特性，促使各國政府均全力支持其永續發展，其範圍涵蓋航空工業、軍用航空工業、航空服務業及航空運動休閒業等，生產製造流程相當複雜，需要各種產業相互密切配合，在政府長期對國內產業的扶持下，國內業者擁有高水準的航空製造及維修技術、品質管理和交貨品質，已成為國際主要航空大廠的重要合作對象，在全球航空供應鏈的市場地位已趨於穩固，將帶動關聯產業技術與增加市場競爭力，並創造衍生效益。由於航機從訂購至交機需要數年時間，航太製造業產業景氣循環之振幅較需求端航空運輸業平緩，但仍與全球總體經濟及航空載容量息息相關，觀察空中巴士公司2013年的航空市場預測報告，全球航空運輸量與GDP具高度關聯性，當全球經濟穩定成長，隨著國民所得的增加，消費者觀光旅遊及商務活動的次數亦隨之增加，在全球GDP呈現持續上升之趨勢，全球航空運輸量之成長將帶動飛機製造廠新飛機訂單與相關零組件需求之成長，將有助於航太零件製造商營運規模之擴大。

整體而言，由於全球景氣步入穩健復甦，加上亞洲航空運輸需求暢旺、新興市場興起及歐美貿易情勢漸入佳境，各地區航空運輸量皆有明顯的改善，預期航空產業景氣走勢將維持上升趨勢。

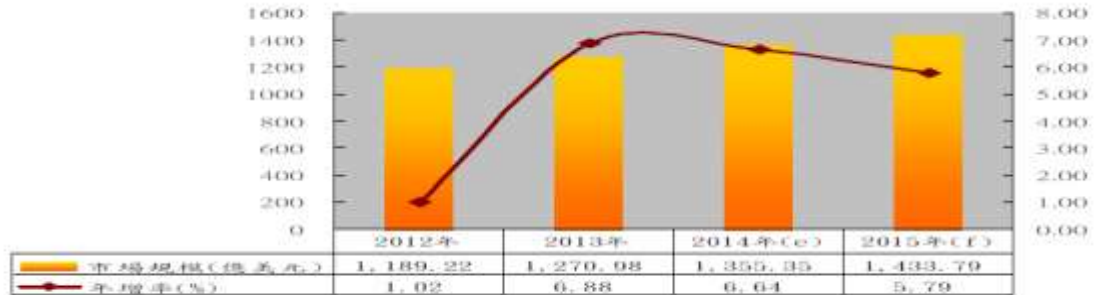
波音預估2012~2032年各項機種之需求比重與產值



資料來源：Boeing，台新證券整理

③生醫產業

2013年美國總人口數近3.2億，雖人口數僅佔全球人口比重約4.4%，惟其醫療器材市場規模為全球第一大，2013年佔全球整體醫療器材市場規模比重39.5%。根據BMI Espicom公佈之資料顯示，2013年美國醫療器材市場規模達1,270.98億美元，年增率達6.88%，主係美國經濟呈現穩定復甦態勢，加上高齡人口比重與慢性病患人數之增加，對於醫療器材需求呈現成長帶動規模持續向上所致。



資料來源：BMI Espicom、工研院 IEK、台灣經濟研究院產經資料庫繪圖(2014.7)

2013年美國各類醫療器材與設備市場佔有率方面，以診斷影像類規模比重居冠，骨科與植入物居次，比重分別達30.7%與11.5%，而居第三位為輔助器具類，比重僅差骨科與植入類0.1個百分點，達11.4%，由於前三大類多與高齡人口需求有關，加上美國醫療器材業者多具有研發與市場領導地位，故美國市場之需求取向為全球各大醫療器材業者之指標。

(4)競爭利基

①計劃性與彈性化生產，掌握市場先機

為配合客製化產品及縮短交期需求，本公司不斷提高產品附加價值，並透過外包體系及模組化生產技術建立，以降低生產成本，縮短交期；另本公司以其多年來所累積之研發設計經驗，除採彈性化設計生產因應多樣化之市場需求滿足不同客戶加工需求外；另將機械功能歸納分析開發設計模組化生產，降低成本，縮短機械研發時間，以價格、速度與彈性的優勢，掌握未來工具機市場之先機。

②廣設海內外銷售及維修據點，提供完善售後服務

本公司自身具銷售及維修能力，提供售後完善的技術支援，提升其行銷及服務能力，俾更能拓展海內外銷售市場，此外自身的維修能力更能減少客戶停機等待時間，故更能提升與客戶的依存度，顯見本公司之產品性能佳、售後服務系統完善，甚獲客戶好評。

③整廠整線研發能力佳，利基性產品持續推出

本公司整廠整線研發能力佳，主要集中於汽車產業，相比大多數同業只能維持單機作業，更能快速整合推出利基性產品。此外，本公司累積全球銷售經驗厚植實績，配合客戶產品加工屬性，客製化設計機台，運用彈性製造能力以提高整體獲利水準，以提昇各項經營績效及集團整體獲利能力。

(5)未來發展遠景之有利及不利因素與因應對策

①有利因素

A.具專業設計及生產技術與經驗，快速因應市場需求

本公司從事工具機設計、生產，累積多年研發之專業生產技術與經驗，且尤其注重其經驗技術傳承，使產品開發時間得以縮短，生產更具效率，導入日本技術並結合產官學研之技術合作，使機械設計層級與產品精度得不斷提升，有利迅速反應產品市場走向，進而掌握市場銷售脈動，取得客戶之信賴與肯定。

B.應用範圍廣泛，景氣循環影響有限

工具機產品應用範圍相當廣泛，從工具機業、半導體業、汽車產業、民生用品業至紡織業等皆利用工具機作為其生產時自動化機械上所需之機器設備，由於產業應用分散，除系統性之風險影響景氣緊縮外，較不會出現多種產業同時景氣跌落谷底之現象，亦無出現明顯淡旺季或僅供應單一產業造成產品出現隨客戶或銷售產業大幅波動之風險，且目前中國大陸市場之成長使各項產業也隨之成長，應用範圍更廣，工具機需求量隨之提升。

C.大陸缺工情形嚴重，自動化比重提高

近年來大陸地區逐漸浮現嚴重缺工問題，部份廠商將廠房設備移轉至東南亞地區，更多廠商決定留在當地提升產業自動化加以因應，將過去需投入大量人力之廠房改為自動化生產設備，減少人力亦提高產品品質穩定性。自動化生產設備需要工具機，因此自動化比率提高下，將成為本公司業績成長之動力。

D.獨特的整廠整線研發能力

本公司不斷進行新產品之開發，採客製化、多樣少量生產，並藉由優秀資深之工程師持續提升本身製造能力，用其特殊的軟體控制能力將整廠整線設備與自動化小型工作站的研發能力推進到下一代機器人產業，更能拉大與單線作業同業間的差距。

②不利因素及其因應對策

A.部分原料仰賴國外大廠

目前國內工具機關鍵性零組件如數值控制器、精密軸承等技術仍掌握在日本、德國等廠商，由於該項零組件占成本比重較高，對於產業日後發展及國際競爭力將較為不利。

因應對策：

由於關鍵性零組件大廠均以全球佈局為經營模式，廣泛供應世界各地之工具機廠商，各廠之間由於市場競爭激烈，若無特別變數並無停止供貨之虞，且本公司採分散供貨來源並保持多家供應商往來，以降低貨源過度集中及價格波動之風險。

B. 外銷依存度高，易受匯率變動影響獲利水準

本公司產品以外銷為主，部分原料亦向國外供應商採購，因外銷金額大於外購金額，在經常性進銷款項可互相沖抵之下，仍留有美元及歐元淨部位，故匯率波動對該公司獲利水準具一定程度之影響。

因應對策：

本公司財會部門平常均與往來銀行外匯部門密切聯繫，藉由銀行提供之匯率變動分析及諮詢服務，充分掌握匯率走勢，同時收集匯率變化之相關資訊，掌握國內外匯率走勢及變化資訊，以降低匯率變動產生之負面影響。另業務人員於報價時即考量匯率變動趨勢，評估產品售價調整，以保障公司之利潤。

C. 產品國際化競爭激烈

相較於歐美各國，我國工具機產業內銷市場相對較小，同業產品外銷比例高，面對高檔歐、美、日產品壓迫，及低階大陸產品的追趕，同級性的韓國產品亦在市場中活躍，國內同業產品同質性高，價格競爭激烈。

因應對策：

本公司為避免競爭激烈之國內交易條件，近年落實產品區隔政策，避免同業低價產品削價競爭，並積極拓展海外市場，廣設銷售服務據點，強化代理商之行銷維修能力，建立彼此密切合作關係，藉以擴大海外市場營運規模，分散銷售過度集中國內之風險；此外，藉由自行研發或參與研究機構技術合作計劃，開發高精密、自動化、高性能之產品，以提升產品附加價值，創造市場區隔。朝向研發與製造中高品級的工具機，拉開同業技術差異，保有全球工具機市場的競爭優勢。

2. 主要產品之重要用途及產製過程

(1) 主要產品之重要用途

產(商)品項目	重要用途或功能
工具機	主軸為垂直狀態的加工中心機，可從事銑削、鑽削、鏜削及切削螺紋等工序，主要用於高精密金屬零件加工，可快速切削金屬、非金屬圓形工作物。
彎管機	1.以自行開發的先進的智慧軟體與 3D 虛體技術，使冷彎工技與設備能滿足汽車零部件生產、家具、家電、健身設備、船舶製造商等等的應用需求。 2.大管徑工件及小 DR 之彎曲半徑加工，適用大卡車管件、重工業、造船、輸送管等產業加工件。
切管機	垂直精密滑道上下進退刀，鋸切穩定，精度高。

(2) 主要產品之製造過程

製令→備料→噴漆→裝配→配電→數控整合→試車→試模→成車

3.主要原料供應狀況

NO.	主要原料	供應商	貨源及供應狀況
1.	CNC 控制器	A 公司、B 公司	國內外皆可供應，貨源穩定。
2.	滾珠螺桿	C 公司、D 公司、E 公司	國內外皆可供應，貨源穩定。
3.	減速機	F 公司、G 公司、H 公司	國內外皆可供應，貨源穩定。
4.	伺服馬達	I 公司、J 公司、K 公司	國內外皆可供應，貨源穩定。

4.最近二個會計年度主要產品別或部門別毛利率重大變化之說明

(1)最近二個會計年度銷貨毛利分析表

單位：新台幣仟元；%

產品別	102年度		103年度	
	金額	%	金額	%
全自動整廠設備	19,921	42.51	388,958	81.83
工具機	27,430	58.53	22,776	4.79
其他	(490)	(1.04)	63,590	13.38
合計	46,861	100.00	475,324	100.00
毛利率(%)	30.11		42.07	
變動增(減)比率(%)	39.72			

(2)價量差異分析

單位：新台幣仟元

主要產品別	毛利前後期 增減變動	售價 差異	成本價格 差異	銷售組合 差異	數量 差異
全自動整廠設備	369,037	(132,949)	52,651	330,083	119,252
工具機	(4,654)	(16,201)	(1,151)	(151,500)	164,198
其他	64,080	-	-	-	64,080
合計	428,463	(149,150)	51,500	178,583	347,530

本公司毛利變動金額增加 428,463 仟元，變動率達 39.72%，主係本公司 103 年業績大幅成長，產生有利數量差異，故毛利較 102 年度大幅成長。但因今年銷售單價偏低之機台類型數量較多，因而產生不利售價差異。

(3)如為建設公司或有營建部門者，應列明申報年度及前一年度營建個案預計認列營業收入及毛利分析，說明個案別毛利率有無異常情事及已完工尚未出售之預計銷售情形：不適用。

5.最近二個會計年度任一年度中曾占進貨總額百分之十以上廠商名單及其進貨金額與比例，並說明其增減變動原因

單位：新台幣仟元；%

項目	102 年度				103 年度			
	名稱	金額	占進貨淨額%	與發行人之關係	名稱	金額	占進貨淨額%	與發行人之關係
1	穎霖機械	17,982	9.38	本公司之董事長為該公司總經理	穎霖機械	161,725	19.87	本公司之董事長為該公司總經理
2	其他	173,734	90.62	-	其他	652,099	80.13	-
	進貨淨額	191,716	100.00		進貨淨額	813,824	100.00	

增減變動說明：

本公司最近二個會計年度之主要原物料以 CNC 控制器及滾珠螺桿為主，穎霖機械近年來皆為本公司最大進貨廠商之一，主要係配合業績成長自穎霖機械購進存貨所致，故最近二個會計年度與穎霖機械的進貨金額隨之成長。

6.最近二個會計年度任一年度中曾占銷貨金額百分之十以上客戶名單及其銷貨金額與比例，並說明其增減變動原因

單位：新台幣仟元；%

項目	102 年度				103 年度			
	名稱	金額	占銷貨淨額%	與發行人之關係	名稱	金額	占銷貨淨額%	與發行人之關係
1	連陽（天津）機械有限公司	46,015	29.57	無	連陽（天津）機械有限公司	246,291	21.80	無
2	其他	109,603	70.43	—	其他	883,594	78.20	—
	銷貨淨額	155,618	100.00		銷貨淨額	1,129,885	100.00	

增減變動說明：

本公司主要產品為全自動整廠設備及工具機，連陽（天津）機械有限公司因積極代理銷售本公司商品且近年開發中國大陸市場有成，在品質、數量及交期受該客戶肯定下，訂單量增加所致。

7.最近二個會計年度生產量值表

單位：台；新台幣仟元

年度 生產量值 主要商品	102 年度			103 年度		
	產能	產量	產值	產能	產量	產值
全自動整廠設備	22	18	22,584	497	407	450,007
工具機	62	54	72,868	64	81	111,597
合計	84	72	95,452	561	488	561,604

增減變動原因：

本公司 103 年度產能及產量大幅增加，主要係受惠車市暢旺，車廠更新及新增設備需求上升，接單量因而大幅成長所致。另本公司部份零件係委外代工，故可隨時因應銷量之需求，採用委外託工方式，故產能利用率可充分利用。

8.最近二個會計年度銷售量值表

單位：台；新台幣仟元

年度 銷售量值 主要商品	102 年度				103 年度			
	內 銷		外 銷		內 銷		外 銷	
	量	值	量	值	量	值	量	值
全自動整廠設備	2	370	16	42,135	45	45,749	379	822,533
工具機	9	16,743	45	83,555	42	67,941	37	62,590
其他	-	2,435	-	10,380	-	14,194	-	116,878
合計	11	19,548	61	136,070	87	127,884	416	1,002,001

增減變動說明：

本公司係以外銷市場為主，最近二個會計年度外銷比重分別為 87.44% 及 88.68%，103 年因業績成長外銷訂單增加，致 103 年之外銷比重增加。另本公司 103 年度銷售數量較 102 年度增加，主係亞洲市場及歐洲景氣復甦，訂單增加，致其營收較 102 年增加。

(三)最近二年度從業員工人數

單位：人；%

年度		102 年底	103 年底	104 年 8 月 7 日
員工人數	直接	92	160	149
	間接	110	203	225
	合計	202	363	374
平均年歲		37	32	32
平均服務年資(年)		6	3	3
學歷分佈比率(%)	碩博士	3.47	3.58	3.94
	大專	56.93	58.95	62.12
	高中	36.63	34.37	30.91
	高中以下	2.97	3.10	3.03

(四)環保支出資訊

1. 依法令規定，應申領污染設施設置許可證或污染排放許可證或應繳納污染防治費用或應設立環保專責單位人員者，其申領、繳納或設立情形之說明：
本公司就產品製程而言，並無環境污染之情事，且依法令規定，無須申領污染設施設置許可證或污染排放許可證。另本公司並無設立環保專責人員。
2. 公司有關對防治環境污染主要設備之投資及其用途與可能產生效益：無。
3. 最近二個會計年度及截至公開說明書刊印日止，公司改善環境污染之經過，其有污染糾紛事件者，並應說明其處理經過：無此情事。
4. 最近二個會計年度及截至公開說明書刊印日止，公司因污染環境所受損失(包括賠償)，處分之總額，並揭露其未來因應對策(包括改善措施)及可能之支出(包括未採取因應對策可能發生損失、處分及賠償之估計金額，如無法合理估計者，應說明其無法合理估計之事實)：無此情事。
5. 說明目前污染狀況及其改善對公司盈餘、競爭地位及資本支出之影響及其未來二個會計年度預計之重大環保資本支出：無此情事。

(五)勞資關係

1.各項員工福利措施、進修、訓練、退休制度與其實施狀況以及勞資間之協議與各項員工權益維護措施情形：

(1)員工福利措施

為員工及眷屬辦理勞保、健保及團體保險，創造員工無後顧之憂的工作環境。另提供年節禮品、禮金、生育及婚喪致意等補助。

(2)進修及訓練

本公司不定期舉辦內部管理及專業訓練課程，另視需要亦派員參加外部機構舉辦之訓練，提供員工完整之訓練及進修管道。

(3)退休制度

本公司依據勞動基準法之規定訂定員工退休辦法，勞工退休金條例自民國94年7月1日起施行，並採確定提撥制後，本公司每月負擔之員工退休金提撥率，不低於員工每月薪資百分之六。

(4)勞資間之協議與各項員工權益維護措施

本公司屬「勞動基準法」適用行業，一切運作均以勞基法為遵循基準。本公司建立完善之提案制度，受理員工對工作流程、管理制度改善、員工意見投訴廣徵員工各方意見，以做為公司各項措施改善之參考。由於平時即重視員工各項福利及與員工之雙向溝通，因此勞資關係尚稱和諧，自創立以來均未發生勞資糾紛事件，惟本公司仍持續加強勞資雙方之溝通協調，並盡力做好福利措施，促使勞資關係更加和諧，以期消弭勞資糾紛發生之可能。103年無勞資爭議產生。

2.最近二個會計年度及截至公開說明書刊印日止，公司因勞資糾紛所遭受損失，並揭露目前及未來可能發生之估計金額與因應措施：無此事項。

二、不動產、廠房、設備及其他不動產

(一)自有資產

1.取得成本達實收資本額百分之十或新臺幣一億元以上之不動產、廠房及設備：

104年8月7日；單位：仟元

不動產、廠房及設備名稱	單位	數量	取得年月	原始成本	重估增值	未折減餘額	利用狀況			保險情形	設定擔保及權利受限制之其他情事
							本公司使用部門	出租	閒置		
土地	m ²	15,654	100/9	183,067	-	183,067	科工廠	-	-	無	有
廠房	式	2	103/6	135,349	-	130,815	科工廠	-	-	有	有
廠房	式	1	104/7	135,749	-	135,749	科工廠	-	-	無	無

註：廠房成本是以主結構部份未含相關設備工程

2.閒置不動產及以投資為目的持有期間達五年以上之不動產：無。

(二)租賃資產

- 1.融資租賃(取得成本達實收資本額百分之十或一億元以上之融資租賃資產)：無。
- 2.營業租賃(每年租金達五百萬元以上之營業租賃資產，列明其名稱、數量、租期、年租金、出租人名稱及目前之使用情形)：無。

(三)各生產工廠現況及最近二年度設備產能利用率

1.各生產工廠之使用狀況

104年8月7日

工廠	項目	建物面積	員工人數(人)	生產商品種類	目前使用狀況
科工廠		13,141.87 平方公尺	264	全自動整廠設備	正常運轉
永康廠		2,867.66 平方公尺	41	工具機	正常運轉

2.最近二個會計年度設備產能利用率

單位：台；%；新台幣仟元

主要商品	年度	102 年度				103 年度			
		產能	產量	產能利用率	產值	產能	產量	產能利用率	產值
全自動整廠設備		22	18	81.82	22,584	497	407	81.89	450,007
工具機		62	54	87.10	72,868	64	81	126.56	111,597
合計		84	72	85.71	95,452	561	488	86.99	561,604

三、轉投資事業

(一)轉投資事業概況

103年12月31日；單位：新台幣/外幣仟元；仟股

轉投資事業	主要營業項目	投資成本	帳面價值	投資股份		股權淨值	市價	會計處理方法	103年度投資報酬		持有公司股份數額
				股數	股權比例				投資損益	分配股利	
YING HAN TECHNOLOGY SP.ZO.O.(波蘭穎漢)	金屬設備及零件買賣業	USD53	91	0.1	100%	91	-	權益法	(1,294)	-	-
VISION NETWORK LTD	一般投資業	USD1,342	45,296	1,342	100%	45,296	-	權益法	3,755	-	-
穎霖工業機械責任有限公司(越南)	金屬設備及零件製造業	USD72	960	註	100%	960	-	權益法	(660)	-	-
天津穎漢科技有限公司	金屬設備及零件製造業	USD1,300	45,295	註	100%	45,295	-	權益法	4,418	-	-
UI. MOLD (Thailand) Co.,Ltd	機械設備製造業	泰銖 6,870	2,520	6.87	32.71%	2,520	-	權益法	(2,459)	-	-

註：係屬有限公司型態，並未發行股份數。

(二)綜合持股比例

103年12月31日；單位：仟股

轉投資事業	本公司投資		董事、監察人、經理人及直接或間接控制事業之投資		綜合投資	
	股數	持股比例	股數	持股比例	股數	持股比例
YING HAN TECHNOLOGY SP.ZO.O.(波蘭穎漢)	0.10	100%	-	-	0.10	100%
VISION NET-WORK LTD	1,342	100%	-	-	1,342	100%
穎霖工業機械責任有限公司(越南)	-	-	註	100%	註	100%
天津穎漢科技有限公司	-	-	註	100%	註	100%
UI. MOLD (Thailand) Co.,Ltd	6.87	32.71%	-	-	6.87	32.71%

註：係屬有限公司型態，並未發行股份數。

(三)上市或上櫃公司最近二年度及截至公開說明書刊印日止，子公司持有或處分本公司股票情形及其設定質權之情形，並列明資金來源及其對公司經營結果及財務狀況之影響：不適用。

(四)最近二年度及截至公開說明書刊印日止，發生公司法第一百八十五條情事或有以部份營業、研發成果移轉子公司者，應揭露放棄子公司現金增資認購情形，認購相對人之名稱及其與公司、董事、監察人及持股比例超過百分之十股東之關係及認購股數：無。

四、重要契約

契約性質	當事人	契約起迄日期	主要內容	限制條款
租賃契約	穎霖機械工業(股)公司	103/7/1~106/6/30	廠房、辦公室租賃	無
借款契約	台灣銀行	103/5/8~118/5/8	長期擔保借款	無

參、發行計劃及執行情形

一、前次現金增資、併購或受讓他公司股份發行新股或發行公司債資金運用計畫分析

本公司前各次現金增資計劃尚未完成及計劃實際完成日距申報時未逾三年者，茲就其各次計劃內容、執行情形及效益分析如下：

(一)103 年度現金增資

1.103 年現金增資計畫內容

- (1)資金來源：現金增資發行新股 16,200 仟股，每股面額新台幣 10 元，每股發行價格為 18 元，預計募集總金額計 291,600 仟元。
- (2)主管機關核准日期及文號：104.1.14-府經工商字第 10400007860 號。
- (3)資金用途：充實營運資金。
- (4)變更計畫內容、變更原因及變更前後效益：不適用。
- (5)本計畫輸入證期局指定申報網站日期：不適用。

2.執行情形

本次增資計劃主要係為改善整體財務結構、拓展業務及支應生產資金所需，業以提昇營運競爭力。

單位：新台幣仟元

計畫項目	執行狀況			進度超前或落後情形、原因及改進計畫
	支用金額及執行%	預定	實際	
充實營運資金		291,600	100%	該次籌資計畫已於 104 年度第一季全數執行完畢
		291,600	100%	

3.計畫執行效益

單位：新台幣仟元

項目/年度		102 年度	103 年度
負債總額		517,329	849,759
營業收入		155,618	1,128,069
財務結構	負債占資產比率(%)	76.40	55.07
	長期資金/固定資產比率(%)	42.78	248.40
償債能力	流動比率(%)	55.99	207.16
	速動比率(%)	20.86	114.43

本公司 103 年辦理現金增資係用於充實營運資金，增資後 103 年之營業收入、財務結構及償債能力均較增資前之 102 年大幅提升，顯示增資效益業已顯現。

二、本次現金增資、發行公司債或發行員工認股權憑證計畫應記載事項：不適用。

三、本次受讓他公司股份發行新股應記載事項：不適用。

四、本次併購發行新股應記載事項：不適用。

肆、財務概況

一、最近五年度簡明財務資料

(一)簡明資產負債表及損益表

1.簡明資產負債表

(1)我國財務會計準則(合併)

單位：新台幣仟元

項 目	年 度	最近五年度財務資料(註 1)				
		99 年度	100 年度	101 年度	102 年度	103 年度
流動資產		-	-	-	-	1,146,615
基金及投資		-	-	-	-	2,520
固定資產		-	-	-	-	401,950
無形資產		-	-	-	-	16,425
其他資產		-	-	-	-	7,200
資產總額		-	-	-	-	1,574,710
流動負債	分配前	-	-	-	-	560,990
	分配後	-	-	-	-	600,490
長期負債		-	-	-	-	304,200
其他負債		-	-	-	-	16,123
負債總額	分配前	-	-	-	-	881,313
	分配後	-	-	-	-	920,813
股本		-	-	-	-	316,000
資本公積	分配前	-	-	-	-	129,600
	分配後	-	-	-	-	3,200
保留盈餘	分配前	-	-	-	-	246,419
	分配後	-	-	-	-	48,919
待分配股票股利	分配前	-	-	-	-	-
	分配後	-	-	-	-	284,400
金融商品未實現損益		-	-	-	-	-
累積換算調整數		-	-	-	-	1,378
未認列為退休金成本之淨損失		-	-	-	-	-
庫藏股		-	-	-	-	-
股東權益總額	分配前	-	-	-	-	693,397
	分配後	-	-	-	-	653,897

註 1：本公司自 103 年度開始編製合併報表，上列各年度財務資料均經會計師查核簽證。

(2)我國財務會計準則（個體）

單位：新台幣仟元

年 度	最近五年度財務資料(註 1)					
	99 年度	100 年度	101 年度	102 年度	103 年度	
項 目						
流動資產	82,173	141,511	111,702	279,983	1,075,173	
基金及投資	-	-	-	1,638	47,907	
固定資產	3,583	186,564	280,555	373,574	401,603	
無形資產	-	-	-	20,727	16,425	
其他資產	1,684	4,072	2,851	1,205	2,048	
資產總額	87,441	332,147	395,108	677,127	1,543,156	
流動負債	分配前	28,875	191,615	310,230	500,061	519,000
	分配後	1,148,564	191,615	310,230	500,061	558,500
長期負債	-	8,009	-	-	304,200	
其他負債	-	-	-	17,268	26,559	
負債總額	分配前	58,175	247,711	310,230	517,329	849,759
	分配後	58,175	247,711	310,230	517,329	889,259
股本	29,000	88,000	88,000	154,000	316,000	
待分配股票股利	分配前	-	-	-	-	-
	分配後	-	-	-	-	284,400
資本公積	分配前	-	-	-	-	129,600
	分配後	-	-	-	-	3,200
保留盈餘	分配前	266	(3,564)	(3,122)	5,900	246,419
	分配後	266	(3,564)	(3,122)	5,900	48,919
金融商品未實現損益	-	-	-	-	-	
累積換算調整數	-	-	-	(102)	1,378	
未認列為退休金成本之淨損失	-	-	-	-	-	
庫藏股	-	-	-	-	-	
股東權益總額	分配前	29,266	84,436	84,878	159,798	693,397
	分配後	29,266	84,436	84,878	159,798	653,897

註 1：上開各年度財務資料係經會計師查核簽證，99~103 年度資料係經會計師查核簽證且 99~102 年度資料係依據「商業會計法」而非「證券發行人財務報告編製準則」編製之財務報告。

2.簡明損益表

(1)我國財務會計準則（合併）

單位：新台幣仟元

年 度	最近五年度財務資料(註 1)				
	99 年	100 年	101 年	102 年	103 年
項 目					
營業收入淨額	-	-	-	-	1,129,885
營業毛利	-	-	-	-	475,324
營業利益	-	-	-	-	278,020
營業外收入及利益	-	-	-	-	20,975
營業外費用及損失	-	-	-	-	6,759
繼續營業部門稅前利益	-	-	-	-	292,236
繼續營業部門利益	-	-	-	-	240,519
停業部門損益	-	-	-	-	-
非常損益	-	-	-	-	-
會計原則變動之累積影響數	-	-	-	-	-
本期淨利	-	-	-	-	240,519
每股盈餘(元)	-	-	-	-	15.31

註 1：本公司自 103 年度開始編製合併報表，上列各年度財務資料均經會計師查核簽證。

(2)我國財務會計準則（個體）

單位：新台幣仟元

項目	年度	最近五年度財務資料(註1)				
		99年	100年	101年	102年	103年
營業收入淨額		56,583	84,775	116,997	155,618	1,128,069
營業毛利		15,556	18,779	23,825	46,861	473,297
營業利益		685	(3,395)	2,020	14,614	273,913
營業外收入及利益		37	168	1,513	476	21,145
營業外費用及損失		409	1,107	2,758	3,727	4,182
繼續營業部門稅前利益		313	(4,334)	775	11,363	290,876
繼續營業部門利益		255	(3,601)	442	9,022	240,519
停業部門損益		-	-	-	-	-
非常損益		-	-	-	-	-
會計原則變動之累積影響數		-	-	-	-	-
本期淨利		255	(3,601)	442	9,022	240,519
每股盈餘(元)		0.09	(0.76)	0.05	0.89	15.31

註1：~~上開年度之財務資料係經會計師查核簽證~~。99~103年度資料係經會計師查核簽證且99~102年度資料係依據「商業會計法」而非「證券發行人財務報告編製準則」編製之財務報告。

(二)影響上述財務報表作一致性比較之重要事項如會計變動、公司合併或營業部門停工等及其發生對當年度財務報表之影響：無此情形。

(三)最近五年度簽證會計師姓名及查核意見

1.最近五年度簽證會計師姓名及其查核意見：

年度	會計師事務所	會計師姓名	查核意見
99	新誠會計師事務所	林宏源	無保留意見
100	新誠會計師事務所	林宏源	無保留意見
101	新誠會計師事務所	林宏源	無保留意見
102	勤業眾信聯合會計師事務所	李季珍	修正式無保留意見
103	勤業眾信聯合會計師事務所	李季珍、廖鴻儒	修正式無保留意見

2.最近五年度如有更換會計師之情事者，應列示公司、前任及繼任會計師對更換原因之說明：

本公司於102年度為了因應未來股票公開發行需求，改由勤業眾信聯合會計師事務所李季珍會計師擔任簽證會計師；103年度為符合公開發行法令規定，另增加廖鴻儒會計師為簽證會計師。

(四)財務分析

財務分析-我國財務會計準則(合併)

分析項目	年度	最近五年度財務資料(註 1)					
		99 年	100 年	101 年	102 年	103 年	
財務結構(%)	負債占資產比率	-	-	-	76.40	55.97	
	長期資金占固定資產比率	-	-	-	42.78	248.19	
償債能力(%)	流動比率	-	-	-	55.99	204.39	
	速動比率	-	-	-	20.86	110.23	
	利息保障倍數(倍)	-	-	-	6.32	69.63	
經營能力	應收款項週轉率(次)	-	-	-	4.53	6.31	
	平均收現日數	-	-	-	81	58	
	存貨週轉率(次)	-	-	-	1.03	1.97	
	應付款項週轉率(次)	-	-	-	1.88	3.48	
	平均銷貨日數	-	-	-	354	185	
	固定資產週轉率(次)	-	-	-	0.48	2.91	
	總資產週轉率(次)	-	-	-	0.29	1.00	
獲利能力	資產報酬率(%)	-	-	-	2.01	21.68	
	股東權益報酬率(%)	-	-	-	7.37	56.38	
	占實收資本比率(%)	營業淨利	-	-	-	9.49	87.98
		稅前淨利	-	-	-	7.38	92.48
	純益率(%)	-	-	-	5.80	21.29	
每股盈餘(元)	-	-	-	0.89	15.31		
現金流量	現金流量比率(%) (註 2)	-	-	-	3.27	-	
	現金流量允當比率(%) (註 2)	-	-	-	-	-	
	現金再投資比率(%) (註 2)	-	-	-	3.81	-	
槓桿度	營運槓桿度	-	-	-	1.26	1.21	
	財務槓桿度	-	-	-	1.17	1.02	

最近二年度各項財務比率變動原因(若增減變動未達 20%者可免分析)：

- 負債占資產比率降低主要係因 103 年營運模式改變，增加全自動整廠設備業務且業績成長，使得資產大幅提升，故負債占資產比例降低。
- 長期資金占固定資產比率提高主要係因 103 年營運模式改變，增加全自動整廠設備業務且業績成長，故辦理現金增資及舉借長期借款所致。
- 流動及速動比率提高主要係因 103 年營運模式改變，增加全自動整廠設備業務且業績成長，導致銀行存款及應收款項大幅增加，故流動及速動比率提高。
- 利息保障倍數增加主要係因 103 年營運規模擴大、稅前淨利大幅提升所致。
- 應收款項週轉率提高主要係因 103 年營運模式改變，增加全自動整廠設備業務且業績成長，銷貨淨額大幅增加所致。
- 存貨週轉率提高主要係因 103 年營運模式改變，增加全自動整廠設備業務且業績成長，使得銷貨成本大幅增加所致。
- 應付款項週轉率提高主要係因 103 年營運模式改變，增加全自動整廠設備業務且業績成長，進貨淨額大幅增加所致。
- 固定資產週轉率及總資產週轉率提高主要係因 103 年營運模式改變，增加全自動整廠設備業務且業績成長，銷貨淨額增加所致。
- 資產報酬率及股東權益報酬率提高主要係因 103 年營運模式改變，增加全自動整廠設備業務且業績成長，純益大幅增加所致。
- 營業淨利、稅前淨利占實收資本本比率、純益率及每股盈餘提高主要係因 103 年營運模式改變，增加全自動整廠設備業務且業績成長，營業利益大幅增加所致。

註 1：本公司自 103 年度開始編製合併報表，上列各年度財務資料均經會計師查核簽證且 102 年度資料係依據「商業會計法」而非「證券發行人財務報告編製準則」編製之財務報告。

註 2：營業活動現金流量為負值，不具比較意義，故不予列示相關比率。

財務分析-我國財務會計準則(個體)

分析項目		年度	最近五年度財務資料(註 1)				
		99 年	100 年	101 年	102 年	103 年	
財務結構(%)	負債占資產比率	66.53	74.58	78.52	76.40	55.07	
	長期資金占固定資產比率	816.80	49.55	30.25	42.78	248.40	
償債能力(%)	流動比率	284.58	73.85	36.01	55.99	207.16	
	速動比率	66.88	16.06	18.10	20.86	114.43	
	利息保障倍數(倍)	6.05	(3.77)	1.28	6.32	70.55	
經營能力	應收款項週轉率(次)	15.37	25.36	12.62	4.53	6.45	
	平均收現日數	24	14	29	81	57	
	存貨週轉率(次)	0.82	0.81	1.24	1.03	2.10	
	應付款項週轉率(次)	3.35	5.18	1.46	1.88	3.40	
	平均銷貨日數	445	451	294	354	174	
	固定資產週轉率(次)	23.06	0.89	0.50	0.48	2.91	
	總資產週轉率(次)	0.78	0.40	0.32	0.29	1.02	
獲利能力	資產報酬率(%)	0.42	(1.36)	0.75	2.01	21.98	
	股東權益報酬率(%)	0.87	(6.33)	0.52	7.37	56.38	
	占實收資本 比率(%)	營業淨利	2.36	(3.86)	2.30	9.49	86.68
		稅前淨利	1.08	(4.93)	0.88	7.38	92.05
	純益率(%)	0.45	(4.25)	0.38	5.80	21.32	
每股盈餘(元)	0.09	(0.76)	0.05	0.89	15.31		
現金流量	現金流量比率(%) (註 2)	-	-	17.80	3.27	-	
	現金流量允當比率(%) (註 2)	-	-	-	-	-	
	現金再投資比率(%) (註 2)	-	-	16.83	3.81	-	
槓桿度	營運槓桿度	(2.19)	1.70	1.55	1.26	1.24	
	財務槓桿度	1.10	0.79	(2.74)	1.17	1.02	

最近二年度各項財務比率變動原因(若增減變動未達 20%者可免分析)：

- 1.負債占資產比率降低主要係因 103 年營運模式改變，增加全自動整廠設備業務且業績成長，使得資產大幅提升，故負債占資產比例降低。
- 2.長期資金占固定資產比率提高主要係因 103 年營運模式改變，增加全自動整廠設備業務且業績成長，故辦理現金增資及舉借長期借款所致。
- 3.流動及速動比率提高主要係因 103 年營運模式改變，增加全自動整廠設備業務且業績成長，導致銀行存款及應收款項大幅增加，故流動及速動比率提高。
- 4.利息保障倍數增加主要係因 103 年營運規模擴大、稅前淨利大幅提升所致。
- 5.應收款項週轉率提高主要係因 103 年營運模式改變，增加全自動整廠設備業務且業績成長，銷貨淨額大幅增加所致。
- 6.存貨週轉率提高主要係因 103 年營運模式改變，增加全自動整廠設備業務且業績成長，使得銷貨成本大幅增加所致。
- 7.應付款項週轉率提高主要係因 103 年營運模式改變，增加全自動整廠設備業務且業績成長，進貨淨額大幅增加所致。
- 8.固定資產週轉率及總資產週轉率提高主要係因 103 年營運模式改變，增加全自動整廠設備業務且業績成長，銷貨淨額增加所致。
- 9.資產報酬率及股東權益報酬率提高主要係因 103 年營運模式改變，增加全自動整廠設備業務且業績成長，純益大幅增加所致。
- 10.營業淨利、稅前淨利占實收資本本比率、純益率及每股盈餘提高主要係因 103 年營運模式改變，增加全自動整廠設備業務且業績成長，營業利益大幅增加所致。

註 1：依各年度經會計師查核簽證之財務報表—99~103 年度資料係經會計師查核簽證且 99~102 年度資料係依據「商業會計法」而非「證券發行人財務報告編製準則」編製之財務報告。

註 2：營業活動現金流量為負值，不具比較意義，故不予列示相關比率。

計算公式：

1.財務結構：

- (1)負債占資產比率 = 負債總額/資產總額
- (2)長期資金占固定資產比率=(股東權益淨額+長期負債)/固定資產淨額

2.償債能力：

- (1)流動比率 = 流動資產/流動負債
- (2)速動比率 = (流動資產-存貨-預付費用)/流動負債
- (3)利息保障倍數 = 所得稅及利息費用前純益/本期利息支出

3.經營能力：

- (1)應收款項(包括應收帳款與因營業而產生之應收票據)週轉率 = 銷貨淨額/各期平均應收款項(包括應收帳款與因營業而產生之應收票據)餘額
- (2)平均收現日數 = 365/應收款項週轉率
- (3)存貨週轉率 = 銷貨成本/平均存貨額
- (4)應付款項(包括應付帳款與因營業而產生之應付票據)週轉率=進貨淨額/平均應付款項(包括應付帳款與因營業而產生之應付票據)餘額
- (5)平均銷貨日數 = 365/存貨週轉率
- (6)固定資產週轉率 = 銷貨淨額/平均固定資產淨額
- (7)總資產週轉率 = 銷貨淨額/平均資產總額

4.獲利能力：

- (1)資產報酬率 = [稅後損益+利息費用×(1-稅率)]/平均資產總額
- (2)股東權益報酬率 = 稅後損益/平均股東權益淨額
- (3)純益率 = 稅後損益/銷貨淨額
- (4)每股盈餘 = (稅後淨利-特別股股利)/加權平均已發行股數

5.現金流量：

- (1)淨現金流量比率 = 營業活動淨現金流量/流動負債
- (2)淨現金流量允當比率 = 最近五年度營業活動淨現金流量/最近五年度(資本支出+存貨增加額+現金股利)
- (3)現金再投資比率 = (營業活動淨現金流量-現金股利)/(固定資產毛額+長期投資+其他資產+營運資金)。

6.槓桿度：

- (1)營運槓桿度 = (營業收入淨額-變動營業成本及費用)/營業利益
- (2)財務槓桿度 = 營業利益/(營業利益-利息費用)

(五)會計項目重大變動說明

比較最近兩年度資產負債表及損益表之會計項目，金額變動達百分之十以上，且金額達當年度資產總額百分之一以上者，其變動原因說明如下：

1.我國會計準則(合併)

單位：新台幣仟元

年度 會計科目	102 年度		103 年度		增(減)變動		說 明
	金額	% (註 1)	金 額	% (註 1)	金 額	% (註 2)	
現金及約當現金	44,462	6.57	293,001	18.61	248,539	558.99	因 103 年度辦理現金增資，故現金及約當現金大幅增加。
應收帳款淨額	13,535	2.00	228,471	14.51	214,936	1,588.00	主要係因 103 年營運模式改變，增加全自動整廠設備業務且業績成長，故於授信期間內之應收帳款增加。
應收帳款-關係人淨額	37,102	5.48	68,454	4.35	31,352	84.50	主要係因 103 年營運模式改變，增加全自動整廠設備業務，故增加存貨備料。
存貨	160,339	23.68	505,113	32.08	344,774	215.03	主要係因自 102 年起開始興建建工區廠房，自 103 年由未完工程及預付設備款轉列。
房屋及建築	-	-	147,238	9.35	147,238	100.00	詳房屋及建築項下之說明。
機械設備	14,279	2.11	32,657	2.07	18,378	128.71	主要係因 103 年營運模式改變，增加全自動整廠設備業務且業績成長，營運資金需求增加以長期借款支應，故減少短期借款。
其他設備	4,011	0.59	35,534	2.26	31,523	785.91	主要係因 103 年營運模式改變，增加全自動整廠設備業務，故增加備貨需求，使應付票據增加。
未完工程及預付設備款	174,690	25.80	-	-	(174,690)	(100.00)	主係 103 年營運模式改變，增加全自動整廠設備業務，業績大幅增長，稅前淨利大幅增加所致。
短期借款	297,600	43.95	35,000	2.22	(262,600)	(88.24)	主要係因 103 年營運模式改變，增加全自動整廠設備業務，使各項費用增加所致。
應付票據	78,610	11.61	177,142	11.25	98,532	125.34	主要係因 103 年營運模式改變，增加全自動整廠設備業務且業績成長，故預收款項增加。
應付票據-關係人	5,622	0.83	32,722	2.08	27,100	482.03	主要係因 103 年營運模式改變，增加全自動整廠設備業務，業績大幅增長，稅後淨利大幅增加，故未分配盈餘大幅增加。
應付所得稅	1,880	0.28	62,773	3.99	60,893	3,238.99	主係 103 年度辦理現金增資發行新股所致。
應付費用	6,989	1.03	45,871	2.91	38,882	556.33	主係 103 年度現金增資發行新股股本溢價所致。
預收款項	16,795	2.48	81,022	5.15	64,227	382.42	主要係因 103 年營運模式改變，增加全自動整廠設備業務且業績成長，故增加長期借款。
一年內到期長期借款	-	-	22,533	1.43	22,533	100.00	主係 103 年度營運模式改變，增加全自動整廠設備業務，業績成長，故增加長期借款。
長期借款	-	-	304,200	19.32	304,200	100.00	主係 103 年營運模式改變，增加全自動整廠設備業務且業績成長，故增加長期借款。
股本	154,000	22.74	316,000	20.07	162,000	105.19	主係 103 年營運模式改變，增加全自動整廠設備業務且業績成長，稅後淨利大幅增加，故未分配盈餘大幅增加。
資本公積	-	-	129,600	8.23	129,600	100.00	主係 103 年營運模式改變，增加全自動整廠設備業務且業績成長，造成營業收入、營業成本、營業毛利、營業費用及營業淨利皆成長。
未分配盈餘	5,863	0.87	245,796	15.61	239,933	4,092.32	
營業收入	155,618	22.98	1,129,885	71.75	974,267	626.06	
營業成本	108,757	16.06	654,561	41.57	545,804	501.86	
營業毛利	46,861	6.92	475,324	30.18	428,463	914.33	
營業費用	32,247	4.76	197,304	12.53	165,057	511.85	
營業淨利	14,614	2.16	278,020	17.66	263,406	1,802.42	

年度 會計科目	102 年度		103 年度		增(減)變動		說明
	金額	% (註 1)	金額	% (註 1)	金額	% (註 2)	
兌換利益淨額	129	0.02	20,545	1.30	20,416	15,826.36	主係 103 年度業績成長且積極拓展海外業務，加上外幣應收帳款產生兌換利益。
稅前淨利	11,363	1.68	292,236	18.56	280,873	2,471.82	主係 103 年度業績成長，造成稅前淨利、所得稅費用及本期淨利皆成長。
所得稅費用	2,341	0.35	51,717	3.28	49,376	2,109.18	
本期淨利	9,022	1.33	240,519	15.27	231,497	2,565.92	

註 1：% 指該項目於各相關報表之同型比率。

註 2：% 指以前一年為 100% 所計算出之變動比率。

註 3：本公司自 103 年度開始編製合併報表，上列各年度財務資料均經會計師查核簽證且 102 年度資料係依據「商業會計法」而非「證券發行人財務報告編製準則」編製之財務報告。

2.我國會計準則(個體)

單位：新台幣仟元

年度 會計科目	102 年度		103 年度		增(減)變動		說明
	金額	% (註 1)	金額	% (註 1)	金額	% (註 2)	
現金及約當現金	44,462	6.57	277,698	18.00	233,236	524.57	因 103 年度辦理現金增資，故現金及約當現金大幅增加。
應收帳款淨額	13,535	2.00	189,807	12.30	176,272	1,302.34	主要係因 103 年營運模式改變，增加全自動整廠設備業務且業績成長，故於授信期間內之應收帳款增加。
應收帳款-關係人淨額	37,102	5.48	98,683	6.39	61,581	165.98	
存貨	160,339	23.68	463,054	30.01	302,715	188.80	主要係因 103 年營運模式改變，增加全自動整廠設備業務，故增加存貨備料。
採權益法之長期股權投資	1,638	0.24	47,907	3.10	46,269	2,824.73	主要係因 103 年增加投資子公司 YING HAN TECHNOLOGY SP.ZO.O.(波蘭穎漢)及 VISION NET-WORK LTD.所致。
房屋及建築	-	-	147,238	9.54	147,238	100.00	主要係因自 102 年起開始興建科工區廠房，自 103 年由未完工程及預付設備款轉列。
機械設備	14,279	2.11	32,657	2.12	18,378	128.71	
其他設備	4,011	0.59	35,534	2.30	31,523	785.91	
未完工程及預付設備款	174,690	25.80	-	-	(174,690)	(100.00)	詳房屋及建築項下之說明。
短期借款	297,600	43.95	35,000	2.27	(262,600)	(88.24)	主要係因 103 年營運模式改變，增加全自動整廠設備業務且業績成長，營運資金需求增加以長期借款支應，故減少短期借款。
應付票據	78,610	11.61	177,142	11.48	98,532	125.34	主要係因 103 年營運模式改變，增加全自動整廠設備業務，故增加備貨需求，使應付票據增加。
應付票據-關係人	5,622	0.83	32,722	2.12	27,100	482.03	
應付所得稅	1,880	0.28	61,390	3.98	59,510	3,165.43	主係 103 年營運模式改變，增加全自動整廠設備業務，業績大幅增長，稅前淨利大幅增加所致。
應付費用	6,989	1.03	45,453	2.95	38,464	550.35	主要係因 103 年營運模式改變，增加全自動整廠設備業務，使各項費用增加所致。
預收款項	16,795	2.48	51,124	3.31	34,329	204.40	主要係因 103 年營運模式改變，增加全自動整廠設備業務

年度 會計科目	102 年度		103 年度		增(減)變動		說 明
	金 額	% (註 1)	金 額	% (註 1)	金 額	% (註 2)	
							且業績成長，故預收款項增加。
一年內到期長期借款	-	-	22,533	1.46	22,533	-	主要係因 103 年營運模式改變，增加全自動整廠設備業務且業績成長，故增加長期借款。
長期借款	-	-	304,200	19.71	304,200	-	
股本	154,000	22.74	316,000	20.48	162,000	105.19	主係 103 年度辦理現金增資發行新股所致。
資本公積	-	-	129,600	8.40	129,600	-	主係 103 年度現金增資發行新股股本溢價所致。
未分配盈餘	5,863	0.87	245,796	15.93	239,933	4,092.32	主要係因 103 年營運模式改變，增加全自動整廠設備業務且業績成長，稅後淨利大幅增加，故未分配盈餘大幅增加。
營業收入	155,618	22.98	1,128,069	73.10	972,451	624.90	主係 103 年度營運模式改變，增加全自動整廠設備業務且業績成長，造成營業收入、營業成本、營業毛利、營業費用及營業淨利皆成長。
營業成本	108,757	16.06	654,772	42.43	546,015	502.05	
營業毛利	46,861	6.92	473,297	30.67	426,436	910.00	
營業費用	32,247	4.76	188,948	12.24	156,701	485.94	
營業淨利	14,614	2.16	273,913	17.75	259,299	1,774.32	
兌換利益淨額	129	0.02	20,776	1.35	20,647	16,005.43	主係 103 年度業績成長且積極拓展海外業務，加上外幣應收帳款產生兌換利益。
稅前淨利	11,363	1.68	290,876	18.85	279,513	2,459.85	主係 103 年度業績成長，造成稅前淨利、所得稅費用及本期淨利皆成長。
所得稅費用	2,341	0.35	50,357	3.26	48,016	2,051.09	
本期淨利	9,022	1.33	240,519	15.59	231,497	2,565.92	

註 1：% 指該項目於各相關報表之同型比率。

註 2：% 指以前一年為 100% 所計算出之變動比率。

註 3：依各年度經會計師查核簽證之財務報表且 102 年度資料係依據「商業會計法」而非「證券發行人財務報告編製準則」編製之財務報告。

二、財務報表

(一)最近二年度財務報表及會計師查核報告，並應加列最近一季依法公告申報之財務報告

1.103 年度我國財務會計準則合併財務報告：請參閱附件一。

(二)最近二年度發行人經會計師查核簽證之年度個體財務報告，但不包括重要會計項目明細表

1.102 年度我國財務會計準則個體財務報告：請參閱附件二。

2.103 年度我國財務會計準則個體財務報告：請參閱附件三。

(三)發行人申報募集發行有價證券後，截至公開說明書刊印日前，如有最近期經會計師查核簽證或核閱之財務報告及個體財務報告，應併予揭露：無。

三、財務概況其他重要事項

(一)公司及其關係企業最近二年度及截至公開說明書刊印日止，如有發生財務週轉困難情事，應列明其對公司財務狀況之影響：無。

(二)最近二年度及截至公開說明書刊印日止，有發生公司法第一百八十五條情事：無。

(三)期後事項：無。

(四)其他：無。

四、財務狀況及經營結果之檢討分析應記載事項

(一)財務狀況

採用我國財務會計準則(合併)

單位：新台幣仟元

項 目	年 度	102 年底	103 年底	差異	
				金額	%
流動資產		279,983	1,146,615	866,632	309.53
基金及投資		1,638	2,520	882	53.85
固定資產淨額		373,574	401,950	28,376	7.60
其他資產(含無形資產)		21,932	23,625	1,693	7.72
資產總額		677,127	1,574,710	897,583	132.56
流動負債		500,061	560,990	60,929	12.18
長期負債		-	304,200	304,200	100.00
其他負債		17,268	16,123	(1,145)	(6.63)
負債總額		517,329	881,313	363,984	70.36
股 本		154,000	316,000	162,000	105.19
資本公積		-	129,600	129,600	100.00
保留盈餘		5,900	246,419	240,519	4,076.59
累積換算調整數		(102)	1,378	1,480	(1,450.98)
股東權益總額		159,798	693,397	533,599	(333.92)

1.重大變動項目說明：(金額變動達10%以上，且金額達當年度資產總額1%)

- (1)流動資產較102年度增加，主要係因103年營運模式改變，增加全自動整廠設備業務且業績成長所致。
- (2)資產總額較102年度增加，主要係因103年營運模式改變，增加全自動整廠設備業務且業績成長所致。
- (3)流動負債、長期負債及負債總額較102年度增加，主係103年營運模式改變，增加全自動整廠設備業務且業績成長，為因應未來營運所需，增加借款所致。
- (4)股本及資本公積較102年度增加，主係103年度現金增資發行新股所致。
- (5)保留盈餘較102年度增加，主係業績成長、獲利能力持續提升所致。
- (6)股東權益總額較102年度增加，主係103年度辦理現金增資發行新股及獲利提升所致。

2.影響重大者之未來因應計畫：無。

註1：本公司自103年度開始編製合併報表，上列各年度財務資料均經會計師查核簽證且102年度資料係依據「商業會計法」而非「證券發行人財務報告編製準則」編製之財務報告。

(二)財務績效

1.經營結果比較分析

採用我國財務會計準則(合併)

單位：新台幣仟元

項 目	年 度	102 年度	103 年度	增(減)金額	變動比例(%)
營 業 收 入		155,652	1,136,146	980,494	629.93
營 業 收 入 淨 額		155,618	1,129,885	974,267	626.06
營 業 成 本		108,757	654,561	545,804	501.86
營 業 毛 利		46,861	475,324	428,463	914.33
營 業 費 用		32,247	197,304	165,057	511.85
營 業 利 益		14,614	278,020	263,406	1,802.42
營業外收入及利益		476	20,975	20,499	4,306.51
營業外費用及損失		3,727	6,759	3,032	81.35
稅 前 淨 利		11,363	292,236	280,873	2,471.82
所 得 稅 費 用		2,341	51,717	49,376	2,109.18
純 益		9,022	240,519	231,497	2,565.92
增減比例變動分析說明(前後期變動比率達百分之二十以上，且其變動金額超過新台幣一千萬元者)：					
(1) 營業收入、營業收入淨額、營業毛利、營業費用及營業利益增加：主係103年度營運模式改變，增加全自動整廠設備業務且業績成長，造成營業收入、營業收入淨額、營業成本、營業毛利、營業費用、營業利益皆增加所致。					
(2) 營業外收入及利益增加：主係103年度業績成長且積極拓展海外業務，加上外幣應收帳款產生兌換利益。					
(3) 稅前淨利、所得稅費用及純益增加：主係103年度業績成長，造成稅前淨利、所得稅費用及本期淨利皆成長。					

註 1：本公司自 103 年度開始編製合併報表，上列各年度財務資料均經會計師查核簽證且 102 年度資料係依據「商業會計法」而非「證券發行人財務報告編製準則」編製之財務報告。

2.預期未來一年銷售數量及其依據，對公司未來財務業務之可能影響及因應計畫

- (1)預期未來一年之銷售數量與其依據：本公司預期 104 年度整體營運將較 103 年度成長，主要因景氣持續回溫，帶動全球製造業對設備需求的攀升，預估銷售售價及營收皆隨客戶需求增加亦有所成長。相關市場研究分析及產業之現況與發展請參閱營運概況說明。
- (2)對公司未來財務業務之可能影響及因應計畫：本公司預期機械設備產業銷售成長良好，未來將隨時注意市場需求及變動情勢，投入研發並提升公司獲利，未來業務應可持續成長。

(三)現金流量

1.現金流量變動情形分析

單位：新台幣仟元

項目	102年度	103年度	增(減)變動
營業活動之淨現金流入(出)	16,369	(55,149)	(71,518)
投資活動之淨現金流出	(111,637)	(53,148)	58,489
融資活動之淨現金流入	99,870	355,733	255,863

變動情形分析：
 (1)103年度營業活動之淨現金流出增加71,518仟元，主要係因103年營運模式改變，增加全自動整廠設備業務且業績成長，因而增加存貨庫存量產生營業活動淨現金流出。
 (2)103年度投資活動之淨現金流出減少58,489仟元，主係103年度營運模式改變，增加全自動整廠設備業務，且廠房興建完成造成103年度投資活動之淨現金流出減少。
 (3)融資活動之淨現金流入增加255,863仟元，主係103年度辦理現金增資及增加長期借款所致。

註1：上列各年度財務資料均經會計師查核簽證且102年度資料係依據「商業會計法」而非「證券發行人財務報告編製準則」編製之財務報告。

2.流動性不足之改善計畫：本公司資金尚屬充裕，未有流動性不足之情形。

3.未來一年現金流動性分析

單位：新台幣仟元

期初現金餘額 A	預計全年來自營業活動淨現金流量 B	預計全年來自投資及融資活動淨現金流量 C	預計現金剩餘(不足)數額 A + B + C	預計現金不足額之補救措施	
				投資計畫	融資計畫
293,001	140,506	(113,730)	319,777	-	500,000

分析說明：
 (1)營業活動：預計營收成長，使營業活動產生淨現金流入。
 (2)投資活動：因應公司發展計畫，預計購置土地、廠房，並於海外增設子公司，使投資活動產生淨現金流出。
 (3)融資活動：因購置土地及廠房，故新增銀行借款致融資活動產生淨現金流入。

(四)最近年度重大資本支出對財務業務之影響

本公司最近年度重大資本支出係購買台南科工區之廠房 135,749 仟元，其資金主要係來自銀行借款，有助於產能擴增及業務推展。

(五)最近年度轉投資政策、其獲利或虧損之主要原因、改善計畫及未來一年投資計畫

1.本公司轉投資政策

本公司轉投資係依「取得與處分資產處理程序」作業規定進行，評估效益並經董事會核准後實施。

2.最近年度轉投資獲利之主要原因、改善計劃及未來一年投資計劃

103年12月31日；單位：仟元

轉投資事業	匯出累積投資金額	獲利或虧損之主要原因	
		103年度投資損益	說明
VISION NETWORK LTD	美金 1,342仟元	3,755	因天津穎漢科技有限公司獲利狀況良好，認列投資利益所致。
UI.MOLD (Thailand) Co., Ltd	泰銖 6,870仟元	(2,459)	103年度銷售情況不佳，使銷售量未能達到損益兩平，因此尚處虧損狀況。
穎霖工業機械責任有限公司(越南)	美金 72仟元	(660)	
YING HAN TECHNOLOGY SP.ZO.O.(波蘭穎漢)	美金 53仟元	(1,294)	因公司尚處於開發客源狀態，因此以低價策略搶攻市場，故產生虧損。
天津穎漢科技有限公司	美金 1,300仟元	4,418	103年度彎管機銷售情況良好，因此產生獲利。

3.未來一年投資計畫：無。

(六)其他重要事項：無

伍、特別記載事項

一、內部控制制度執行狀況

(一)最近三年度會計師提出之內部控制改進建議及內部稽核發現重大缺失之改善情形

年度	內控建議	改善情形
101	無重大內部控制缺失	-
102	無重大內部控制缺失	-
103	無重大內部控制缺失	-

(二)內部控制聲明書：請參閱第60頁。

(三)委託會計師專案審查內部控制者，應列明其原因、會計師審查意見、公司改善措施及缺失事項改善情形

依「公開發行公司建立內部控制制度處理準則」規定，首次辦理股票公開發行公司應作成內部控制制度聲明書並委託會計師執行內部控制制度專案審查，會計師內部控制制度審查報告：請參閱第61頁至第62頁。

二、委託經金融監督管理委員會核准或認可之信用評等機構進行評等者，應揭露該信用評等機構所出具之評等報告：不適用。

三、證券承銷商評估總結意見：不適用。

四、律師法律意見書：不適用。

五、由發行人填寫並經會計師複核之案件檢查表彙總意見：請參閱第63頁。

六、前次募集與發行有價證券於申報生效(申請核准)時經金融監督管理委員會通知應自行改進事項之改進情形：不適用。

七、本次募集與發行有價證券於申報生效時經金融監督管理委員會通知應補充揭露之事項：不適用。

八、公司初次上市、上櫃或前次及最近三年度申報(請)募集與發行有價證券時，於公開說明書中揭露之聲明書或承諾事項及其目前執行情形：不適用。

九、最近年度及截至公開說明書刊印日止董事或監察人對董事會通過重要決議有不同意見且有紀錄或書面聲明者：無。

十、最近年度及截至公開說明書刊印日止公司及其內部人員依法被處罰、公司對其內部人員違反內部控制制度規定之處罰、主要缺失與改善情形：無。

十一、證券承銷商、發行人及其董事、監察人、總經理、財務或會計主管以及與本次申報募集發行有價證券案件有關之經理人等人出具不得退還或收取承銷相關費用之聲明書：不適用。

十二、發行人辦理現金增資或募集具股權性質之公司債，並採詢價圈購對外公開承銷之案件，證券承銷商及發行人等出具不得配售予關係人及內部人等對象之聲明書：不適用。

十三、發行人視所營事業性質，委請在技術、業務、財務等各方面具備專業知識及豐富經驗之專家，就發行人目前營運狀況及本次發行有價證券後之未來發展，進行比較分析並出具意見者，應揭露該等專家之評估意見：不適用。

十四、上市上櫃公司治理運作情形：不適用。

十五、其他必要補充說明事項：無。

穎漢科技股份有限公司

內部控制制度聲明書

日期：104年5月12日

本公司民國103年度之內部控制制度，依據自行檢查的結果，謹聲明如下：

- 一、本公司確知建立、實施和維護內部控制制度係本公司董事會及經理人之責任，本公司業已建立此一制度。其目的係在對營運之效果及效率(含獲利、績效及保障資產安全等)、財務報導之可靠性及相關法令之遵循等目標的達成，提供合理的確保。
- 二、內部控制制度有其先天限制，不論設計如何完善，有效之內部控制制度亦僅能對上述三項目標之達成提供合理的確保；而且，由於環境、情況之改變，內部控制制度之有效性可能隨之改變。惟本公司之內部控制制度設有自我監督之機制，缺失一經辨認，本公司即採取更正之行動。
- 三、本公司係依據「公開發行公司建立內部控制制度處理準則」(以下簡稱「處理準則」)規定之內部控制制度有效性之判斷項目，判斷內部控制制度之設計及執行是否有效。該「處理準則」所採用之內部控制制度判斷項目，係為依管理控制之過程，將內部控制制度劃分為五個組成要素：1.控制環境，2.風險評估，3.控制作業，4.資訊及溝通，及5.監督。每個組成要素又包括若干項目。前述項目請參見「處理準則」之規定。
- 四、公司業已採用上述內部控制制度判斷項目，檢查內部控制制度之設計及執行的有效性。
- 五、本公司基於前項檢查結果，認為本公司於民國103年12月31日之內部控制制度(含對子公司之監督與管理)，包括知悉營運之效果及效率目標達成之程度、財務報導之可靠性及相關法令之遵循有關的內部控制制度等之設計及執行係屬有效，其能合理確保上述目標之達成。
- 六、為首次辦理股票公開發行之需要，本公司依據「處理準則」第37條之規定，委託會計師專案審查上開期間與財務報導之可靠性及與保障資產安全(使資產不致在未經授權之情況下取得、使用或處分)有關的內部控制制度，如前項所述，其設計及執行係屬有效，並無影響財務資訊之記錄、處理、彙總及報告可靠性之重大缺失，亦無影響保障資產安全，使資產在未經授權之情況下逕行取得、使用或處分之重大缺失。
- 七、本聲明書將成為本公司年報及公開發行說明書之主要內容，並對外公開。上述公開之內容如有虛偽、隱匿等不法情事，將涉及證券交易法第二十條、第三十二條、第一百七十一條及第一百七十四條等之法律責任。
- 八、本聲明書業經本公司民國104年5月12日董事會通過，出席董事三人中，均同意本聲明書之內容，併此聲明。

穎漢科技股份有限公司

董事長：胡炳南



總經理：胡炳南



簽章

內部控制制度審查報告

後附穎漢科技股份有限公司民國 104 年 5 月 12 日謂經評估認為其與財務報導及保障資產安全有關之內部控制制度，於民國 103 年 12 月 31 日係有效設計及執行之聲明書，業經本會計師審查竣事。維持有效之內部控制制度及評估其有效性係公司管理階層之責任，本會計師之責任則為根據審查結果對公司內部控制制度之有效性及上開公司之內部控制制度聲明書表示意見。

本會計師係依照「公開發行公司建立內部控制制度處理準則」及一般公認審計準則規劃並執行審查工作，以合理確信公司上述內部控制制度是否在所有重大方面維持有效性。此項審查工作包括瞭解公司內部控制制度、評估管理階層評估整體內部控制制度有效性之過程、測試及評估內部控制制度設計及執行之有效性，以及本會計師認為必要之其他審查程序。本會計師相信此項審查工作可對所表示之意見提供合理之依據。

任何內部控制制度均有其先天上之限制，故穎漢科技股份有限公司上述內部控制制度仍可能未能預防或偵測出業已發生之錯誤或舞弊。此外，未來之環境可能變遷，遵循內部控制制度之程度亦可能降低，故在本期有效之內部控制制度，並不表示在未來亦必有效。

依本會計師意見，依照「公開發行公司建立內部控制制度處理準則」之內部控制有效性判斷項目判斷，穎漢科技股份有限公司與財務報導及保障資產安全有關之內部控制制度，於民國 103 年 12 月 31 日之設計及執行，在所有重大方面可維持有效性；穎漢科技股份有限公司於民國 104 年 5 月 12 日所

出具謂經評估認為其上述與財務報導及保障資產安全有關之內部控制制度係有效設計及執行之聲明書，在所有重大方面則屬允當。

穎漢科技股份有限公司業已依照「公開發行公司取得或處分資產處理準則」、「公開發行公司資金貸與及背書保證處理準則」、「公開發行公司建立內部控制制度處理準則」及有關法令規定，針對取得或處分資產、從事衍生性商品交易、資金貸與他人之管理、為他人背書或提供保證之管理、關係人交易之管理、財務報表編製流程之管理及對子公司之監督與管理訂定相關作業程序。

勤業眾信聯合會計師事務所
會計師 李 季 珍
會計師 廖 鴻 儒



中 華 民 國 104 年 7 月 29 日

穎漢科技股份有限公司申報案件檢查表

會計師複核彙總意見

穎漢科技股份有限公司本次為首次辦理股票公開發行（普通股 60,040,000 股，每股面額 10 元，總額新台幣 600,400,000 元）案件，向財團法人中華民國證券櫃檯買賣中心提出申報，業依規定填報案件檢查表，並經本會計師採取必要程序予以複核，特依「發行人募集與發行有價證券處理準則」規定，出具本複核意見。

依本會計師意見，穎漢科技股份有限公司本次向財團法人中華民國證券櫃檯買賣中心提出之案件檢查表所載事項，並未發現有違反法令致影響首次辦理股票公開發行之情事。

此 致

穎漢科技股份有限公司

勤業眾信聯合會計師事務所
會計師 李 季 珍



中 華 民 國 1 0 4 年 8 月 7 日

陸、重要決議、公司章程及相關法規

一、重要決議應記載與本次發行有關之決議文

- (一) 與本次發行有關之董事會會議事錄：請參閱第65頁。
- (二) 與本次發行有關之股東會會議記錄：請參閱第66頁。
- (三) 公司章程及新舊條文對照表：請參閱第67頁至第76頁。
- (四) 盈餘分配表：請參閱第77頁。
- (五) 相關法規：無。

穎漢科技股份有限公司

104 年度董監事會議事錄(節錄)

一、時間：中華民國 104 年 5 月 12 日(星期二)下午 2 時整

二、地點：台南市科技一路 50 號(本公司會議室)

三、出席：董事 胡炳南 胡炳昆 胡峻嘉

四、列席：監察人 胡淑惠

五、主席：胡炳南 記錄：黃國章

六、主席宣佈開會並致詞：略

七、報告事項：略

八、討論事項

第七案：擬申請補辦公開發行案，提請 討論。

說明：

- 1.為因應本公司營運規模擴充而陸續產生之籌資需求，依據公司法第一五六條第四項規定，擬於適當時機向金管會證期局送件辦理申請股票公開發行。
- 2.提請 討論。

決議：經主席徵詢全體出席董事，無異議一致通過。

(餘案略)

九、臨時動議：無

十、散會

穎漢科技股份有限公司

一〇四年股東常會議事錄(節錄)

時間：中華民國一〇四年六月三十日(星期二)上午十時整

地點：台南市科技一路 50 號(本公司會議室)

出席：親自出席股東及委託代理出席股東股份總數為 29,112,000 股、佔本公司已發行股份總數 31,600,000 股之 92.13%。

主席：胡炳南

記錄：黃國章

一、宣布開會

二、主席致詞：略。

報告事項：略。

三、承認事項：略。

四、討論暨選舉事項：

第二案：修訂「公司章程」部份條文案，提請 討論。(董事會提)

說 明：1. 為配合法令修改及公司未來業務發展需要，爰修正本公司之「公司章程」部份條文。

2. 「公司章程」部份修正條文對照表，請詳附件七。

決 議：本案經主席徵詢全體出席股東無異議照案通過。

第三案：擬申請補辦公開發行案，提請 討論。(董事會提)

說 明：為因應本公司營運規模擴充而陸續產生之籌資需求，依據公司法第一五六條第四項規定，擬於適當時機向金管會證期局送件辦理申請股票公開發行。

決 議：本案經主席徵詢全體出席股東無異議照案通過。

(餘案略)

五、臨時動議：經主席徵詢全體出席股東無臨時動議提出。

六、散 會：同日上午 10 時 30 分，主席宣布散會，獲全體出席股東無異議通過。

穎漢科技股份有限公司章程

第一章 總 則

- 第一條：本公司依照公司法規定組織之，定名為穎漢科技股份有限公司。
- 第二條：本公司所營事業如下：
ZZ99999 除許可業務外，得經營法令非禁止或限制之業務。
- 第三條：本公司設總公司於台南市，必要時經董事會之決議得在國內外設立分公司。
- 第四條：本公司之公告方法依照公司法第廿八條規定辦理。
- 第五條：本公司對外轉投資總額得超過實收資本額百分之四十以上，並授權董事會執行。
- 第六條：本公司因業務上之需要，得為對外保證，其作業依照本公司資金貸與及背書保證作業程序辦理。

第二章 股 份

- 第七條：本公司資本總額定為新台幣柒億元整，分為柒仟萬股，均為普通股，每股面額新台幣壹拾元整，前開未發行部份授權董事會視業務需要擬訂發行條件分次發行。
- 第八條：本公司股票概為記名式，由董事三人以上簽名或蓋章，依法經簽證後發行之。本公司股票公開發行後，得免印製股票，發行其他有價證券亦同，並應洽證券集中保管事業機構登錄。
- 第九條：股東名簿記載之變更，依公司法第一百六十五條規定辦理。

第三章 股 東 會

- 第十條：股東會分常會及臨時會兩種，常會每年至少召集一次，於每會計年度終了後六個月內由董事會依法召集之。但有正當理由報經主管機關核准者不在此限。臨時會於必要時依法召集之。
- 股東會由董事會召集者，以董事長為主席，遇董事長缺席時，由董事長指定董事一人代理，未指定時，由董事推選一人代理；由董事會以外之其他召集權人召集，主席由該召集權人擔任，召集權人有二人以上時應

互推一人擔任。

股東常會之召集依公司法第172條規定為之，將開會之日期、地點及召集事由通知各股東並公告。

股東會之召集通知經相對人同意者，得以書面傳真或電子(e-mail)方式為之。持有記名股票未滿一千股之股東，前項召集通知，得以公告方式為之。

第十一條：股東因故不能出席股東會時，得出具公司印發之委託書載明授權範圍，簽名或蓋章委託代理人出席。本公司股票公開發行後，股東委託出席之辦法及委託書之使用除公司法另有規定外，悉依主管機關頒佈之「公開發行公司出席股東會使用委託書規則」辦理之。

第十二條：本公司股東每股有一表決權，但受限制或有公司法一百七十九條第二項所列無表決權者，不在此限。

第十三條：股東會之決議除相關法令另有規定外應有代表已發行股份總數過半數股東之出席，以出席股東表決權過半數之同意行之。表決時，如經主席徵詢出席股東無異議者，視為通過，其效力與投票表決同。依主管機關規定，本公司股東亦得以電子方式行使表決權，以電子方式行使表決權之股東視為親自出席，其相關事宜悉依法令規定辦理。

第十四條：本公司股票申請公開發行及撤銷公開發行等作業，應依公司法第一百五十六條相關規定辦理。

第十五條：本公司股東會議決事項，應作成議事錄，並於會後二十日內，分發各股東，其分發方式依公司法第183條規定辦理。前項議事錄之分發，得以公告方式為之。

第四章 董事及監察人

第十六條：本公司設董事五~七人，監察人二~三人，由股東會就有行為能力之人選任，連選得連任。董事及監察人任期屆滿而不及改選時，延長其執行職務至改選就任時為止。但主管機關得依職權限期令公司改選；屆期仍不改選者，自限期屆滿時，當然解任。本公司公開發行後，全體董事及監

察人合計持股比例，依證券主管機關之規定。

本公司得為董事、監察人於任期內就執行業務範圍依法應負之賠償責任為其購買責任保險，其保險額度授權董事會依同業投保水準議定之。

第十七條：為落實公司治理，本公司於股票公開發行後將配合證券交易法第14條之2規定，就上述董事名額中，設獨立董事二～三人，採候選人提名制度，由股東就獨立董事候選人名單中選任之。提名方式依公司法第192條之1規定辦理。有關獨立董事之專業資格、持股、兼職限制、提名與選任方式及其他應遵行事項，依證券主管機關之相關規定辦理。

第十八條：本公司董事及監察人之選舉採用單記名累積選舉法，每一股份有與應選出董事或監察人人數相同之選舉權，得集中選舉一人，或分配選舉數人，由所得選票代表選舉權較多者，當選為董事或監察人。

第十九條：董事會由董事組織之，由三分之二以上之董事出席及出席董事過半數之同意互推董事長一人，董事長對外代表本公司。

董事會每季召開一次，召集時應載明事由於七日前通知各董事及監察人；但有緊急情事時，得隨時召集之。

本公司董事會之召集通知，得以書面、傳真或電子郵件(e-mail)方式為之。

第 廿 條：董事長請假或因故不能行使職權時，其代理依公司法第二百零八條規定辦理。

第廿一條：董事應親自出席董事會，董事因故不能親自出席董事會時，得依公司法第二百零五條規定，每次出具委託書並列舉召集事由之授權範圍，委託其他董事代理出席董事會，但每人以受一人之委託為限。獨立董事委託代理出席，其受託代理出席者，仍以獨立董事為限，一般董事不可受獨立董事之委託代理出席。

董事會之決議，除公司法另有規定外，應有過半數董事之出席，出席董事過半數之同意。

第廿二條：本公司全體董事及監察人執行本公司職務時，不論公司營業盈虧，公司得支給報酬，其報酬授權董事會依其對公司營運參與程度及貢獻之價

值，依同業通常水準支給之。

第五章 經 理 人

第廿三條：本公司得設經理人，其委任、解任及報酬依照公司法第廿九條規定辦理。

第六章 會 計

第廿四條：本公司應於每會計年度終了，由董事會依公司法規定造具(一)營業報告書(二)財務報表(三)盈餘分派或虧損撥補之議案等各項表冊，於股東常會開會三十日前交監察人查核後，依法提交股東常會，請求承認。

第廿五條：本公司年度如有獲利，應提撥不低於百分之一為員工酬勞，由董事會決議以股票或現金分派發放，其發放對象包含符合一定條件之從屬公司員工；本公司得以上開獲利數額，由董事會決議提撥不高於百分之五為董監酬勞。員工酬勞及董監酬勞分派案應提股東會報告。但公司尚有累積虧損時，應預先保留彌補數額，再依前項比例提撥員工酬勞及董監酬勞。

本公司年度決算如有盈餘，依法繳納稅捐，彌補累積虧損後，再提百分之十為法定盈餘公積，但法定盈餘公積已達本公司實收資本額時，得不再提列，其餘再依法令規定提列或迴轉特別盈餘公積；如尚有餘額，併同累積未分配盈餘，由董事會擬具盈餘分配議案，提請股東會決議分派股東股息及紅利。

本公司所處產業正屬成長階段，目前為高度成長期，研發與提升產能為競爭力，與永續經營關鍵，需不斷投注資金進行投資，故本公司現階段之股利政策係依據公司未來資本預算規劃衡量未來年度資金需求後，採部份股票股利發放以保留公司營運所需資金，但若因此造成獲利能力大幅稀釋，則由董事會參考營運及資本支出，及股東對現金流入之需求，擬定合適之現金與股票股利搭配比例，其中現金股利佔股利總額比例不低於百分之十。

第七章 附 則

第廿六條：本公司組織規程及辦事細則由董事會另訂之。本章程未盡事宜悉依照公

司法之規定辦理。

第廿七條：本章程訂立於中華民國九十七年一月二十一日

第一次修訂於中華民國一〇〇年八月十八日

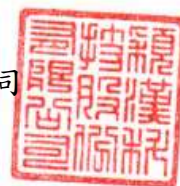
第二次修訂於中華民國一〇二年九月五日

第三次修訂於中華民國一〇二年十一月二日

第四次修訂於中華民國一〇三年十一月一日

第五次修訂於中華民國一〇四年六月三十日

穎漢科技股份有限公司



胡炳南



穎漢科技股份有限公司

 公司章程部分條文修訂前後對照表

條次	修訂後條文	修訂前條文	修訂原因
第五條	第五條：本公司對外轉投資總額得超過實收資本額百分之四十以上，並授權董事會執行。	第四條之一：本公司對外轉投資得超過實收資本額百分之四十以上，其授權董事會執行。	變更內容及條次調整
第六條	第六條：本公司因業務上之需要，得為對外保證，其作業依照本公司資金貸與及背書保證作業程序辦理。	第四條之二：本公司得為對外保證。	變更內容及條次調整
第七條	第七條：本公司資本總額定為新台幣柒億元整，分為柒仟萬股，均為普通股，每股面額新台幣壹拾元整，前開未發行部份授權董事會視業務需要擬訂發行條件分次發行。	第五條：本公司資本總額定為新台幣柒億元，分為柒仟萬股，每股面額新台幣壹拾元整，分次發行。	變更內容及條次調整
第八條	第八條：本公司股票概為記名式，由董事三人以上簽名或蓋章，依法經簽證後發行之。本公司股票公開發行後，得免印製股票，發行其他有價證券亦同，並應洽證券集中保管事業機構登錄。	第六條：股票之更名過戶，自股東常會開會前三十日內，股東臨時會開會前十五日內或公司決定分派股息及紅利或其他利益之基準日前五日內均停止之。	變更內容及條次調整
第九條	第九條：股東名簿記載之變更，依公司法第一百六十五條規定辦理。	(新增)	增訂條文
第十條	第十條：股東會分常會及臨時會兩種，常會每年至少召集一次，於每會計年度終了後六個月內由董事會依法召集之。但有正當理由報經主管機關核准者不在此限。臨時會於必要時依法召集之。 股東會由董事會召集者，以董事長為主席，遇董事長缺席時，由董事長指定董事一人代理，未指定時，由董事推選一人代理；由董事會以外之其他召集權人召集，主席由該召集權人擔任，召集權人有二人以上時應互推一人擔任。 股東常會之召集依公司法第172條規定為之，將開會之日期、地點及召集事由通知各股東並公告。 股東會之召集通知經相對人同	第七條：股東會分常會及臨時會兩種，常會每年召集一次，於每會計年度終了後六個月內由董事會依法召開之。臨時會於必要時依法召集之。	變更內容及條次調整

條次	修訂後條文	修訂前條文	修訂原因
	意者，得以書面傳真或電子(e-mail)方式為之。持有記名股票未滿一千股之股東，前項召集通知，得以公告方式為之。		
第十一條	第十一條：股東因故不能出席股東會時，得出具公司印發之委託書載明授權範圍，簽名或蓋章委託代理人出席。本公司股票公開發行後，股東委託出席之辦法及委託書之使用除公司法另有規定外，悉依主管機關頒佈之「公開發行公司出席股東會使用委託書規則」辦理之。	第八條：股東因故不能出席股東會時，得出具公司印發之委託書載明授權範圍，簽名蓋章委託代理人出席。	變更內容及條次調整
第十二條	第十二條：本公司股東每股有一表決權，但受限制或有公司法一百七十九條第二項所列無表決權者，不在此限。	第九條：本公司股東每股有一表決權，但公司依法自己持有之股份，無表決權。	變更內容及條次調整
第十三條	第十三條：股東會之決議除相關法令另有規定外應有代表已發行股份總數過半數股東之出席，以出席股東表決權過半數之同意行之。表決時，如經主席徵詢出席股東無異議者，視為通過，其效力與投票表決同。依主管機關規定，本公司股東亦得以電子方式行使表決權，以電子方式行使表決權之股東視為親自出席，其相關事宜悉依法令規定辦理。	第十條：股東會之決議除公司法另有規定外應有代表已發行股份總數過半數股東之出席，以出席股東表決權過半數之同意行之。	變更內容及條次調整
第十四條	第十四條：本公司股票申請公開發行及撤銷公開發行等作業，應依公司法第一百五十六條相關規定辦理。	(新增)	增訂條文
第十五條	第十五條：本公司股東會議決事項，應作成議事錄，並於會後二十日內，分發各股東，其分發方式依公司法第 183 條規定辦理。前項議事錄之分發，得以公告方式為之。	第十一條：本公司股東僅為法人股東一人時，本公司股東會職權由董事會行使，不適用本章程有關股東會之規定。	變更內容及條次調整
第十六條	第十六條：本公司設董事五~七人，監察人二~三人，由股東會就有行為能力之人選任，連選得連任。董事及監察人任期屆滿而不及改選時，延長其執行職務至改選就任時為止。但主管機關得依職權限期令公司改	第十二條：本公司設董事三~七人，監察人一~三人。全體董事及監察人合計持股比例，依證券主管機關之規定。本公司得為董事、監察人於任期內就執行業務範圍依法應負之賠償責任為其購買責任保險。	變更內容及條次調整

條次	修訂後條文	修訂前條文	修訂原因
	<p>選；屆期仍不改選者，自限期屆滿時，當然解任。本公司公開發行後，全體董事及監察人合計持股比例，依證券主管機關之規定。</p> <p>本公司得為董事、監察人於任期內就執行業務範圍依法應負之賠償責任為其購買責任保險，其保險額度授權董事會依同業投保水準議定之。</p>		
第十七條	<p>第十七條：為落實公司治理，本公司於股票公開發行後將配合證券交易法第 14 條之 2 規定，就上述董事名額中，設獨立董事二～三人，採候選人提名制度，由股東就獨立董事候選人名單中選任之。提名方式依公司法第 192 條之 1 規定辦理。有關獨立董事之專業資格、持股、兼職限制、提名與選任方式及其他應遵行事項，依證券主管機關之相關規定辦理。</p>	<p>第十二條之一：為落實公司治理，本公司於公開發行後將配合證券交易法第 14 條之 2 規定，就上述董事名額中，設獨立董事二～三人，採候選人提名制度，由股東就獨立董事候選人名單中選任之。提名方式依公司法第 192 條之 1 規定辦理。有關獨立董事之專業資格、持股、兼職限制、提名與選任方式及其他應遵行事項，依證券主管機關之相關規定辦理。</p>	變更內容及條次調整
第十八條	<p>第十八條：本公司董事及監察人之選舉採用單記名累積選舉法，每一股份有與應選出董事或監察人人數相同之選舉權，得集中選舉一人，或分配選舉數人，由所得選票代表選舉權較多者，當選為董事或監察人。</p>	(新增)	增訂條文
第十九條	<p>第十九條：董事會由董事組織之，由三分之二以上之董事出席及出席董事過半數之同意互推董事長一人，董事長對外代表本公司。</p> <p>董事會每季召開一次，召集時應載明事由於七日前通知各董事及監察人；但有緊急情事時，得隨時召集之。</p> <p>本公司董事會之召集通知，得以書面、傳真或電子郵件(e-mail)方式為之。</p>	<p>第十三條：董事會由董事組織之，由三分之二以上之董事出席及出席董事過半數之同意互推董事長一人，董事長對外代表本公司。</p>	變更內容及條次調整
第廿條	<p>第廿條：董事長請假或因故不能行使職權時，其代理依公司法第二百零八條規定辦理。</p>	<p>第十四條：董事長請假或因故不能行使職權時，其代理依公司法第二百零八條規定辦理。</p>	變更內容及條次調整
第廿一條	<p>第廿一條：董事應親自出席董事會，董事因故不能親自出席董事會時，得依公司法第二百</p>	(新增)	增訂條文

條次	修訂後條文	修訂前條文	修訂原因
	<p>零五條規定，每次出具委託書並列舉召集事由之授權範圍，委託其他董事代理出席董事會，但每人以受一人之委託為限。獨立董事委託代理出席，其受託代理出席者，仍以獨立董事為限，一般董事不可受獨立董事之委託代理出席。</p> <p>董事會之決議，除公司法另有規定外，應有過半數董事之出席，出席董事過半數之同意。</p>		
第廿二條	<p>第廿二條：本公司全體董事及監察人執行本公司職務時，不論公司營業盈虧，公司得支給報酬，其報酬授權董事會依其對公司營運參與程度及貢獻之價值，依同業通常水準支給之。</p>	<p>第十五條：董事監察人之報酬，依其對本公司營運參與之程度及貢獻之價值，並參酌同業通常之水準，授權由董事會議定之。</p>	變更內容及條次調整
第廿三條	<p>第廿三條：本公司得設經理人，其委任、解任及報酬依照公司法第廿九條規定辦理。</p>	<p>第十六條：本公司得設經理人，其委任、解任及報酬依照公司法第廿九條規定辦理。</p>	變更內容及條次調整
第廿四條	<p>第廿四條：本公司應於每會計年度終了，由董事會依公司法規定造具(一)營業報告書(二)財務報表(三)盈餘分派或虧損撥補之議案等各項表冊，於股東常會開會三十日前交監察人查核後，依法提交股東常會，請求承認。</p>	<p>第十七條：本公司應於每會計年度終了，由董事會造具(一)營業報告書(二)財務報表(三)盈餘分派或虧損撥補之議案等各項表冊依法提交股東常會，請求承認。</p>	變更內容及條次調整
第廿五條	<p>第廿五條：本公司年度如有獲利，應提撥不低於百分之一為員工酬勞，由董事會決議以股票或現金分派發放，其發放對象包含符合一定條件之從屬公司員工；本公司得以上開獲利數額，由董事會決議提撥不高於百分之五為董監酬勞。員工酬勞及董監酬勞分派案應提股東會報告。但公司尚有累積虧損時，應預先保留彌補數額，再依前項比例提撥員工酬勞及董監酬勞。</p> <p>本公司年度決算如有盈餘，依法繳納稅捐，彌補累積虧損後，再提百分之十為法定盈餘公積，但法定盈餘公積已達本公司實收資本額時，得不再提列，其餘再依法令規定提列或迴轉</p>	<p>第十八條：刪除。</p> <p>第十九條：本公司每年決算如有盈餘時，應先提繳稅款，彌補以往年度虧損，次提百分之十法定盈餘公積，但法定盈餘公積已達資本總額時，不在此限。次依法令規定提列特別盈餘公積；如有分配盈餘時，就當年度盈餘提撥員工紅利不低於百分之一，及董監事酬勞不高於百分之五，其餘額加計以前年度累積未分配盈餘，作為可供分派之股東股息及紅利，其分派數額由董事會擬具盈餘分配案，提請股東會決議後分派之。前述員工股票紅利之分配，得包括從屬公司之員工，其對象授權董事會決定。</p> <p>本公司所處產業正屬成長階</p>	變更內容及條次調整

條次	修訂後條文	修訂前條文	修訂原因
	<p>特別盈餘公積；如尚有餘額，<u>併同累積未分配盈餘</u>，由董事會擬具盈餘分配議案，提請股東會決議分派股東股息及紅利。</p> <p>本公司所處產業正屬成長階段，目前為高度成長期，研發與提升產能為競爭力，與永續經營關鍵，需不斷投注資金進行投資，故本公司現階段之股利政策係依據公司未來資本預算規劃衡量未來年度資金需求後，採部份股票股利發放以保留公司營運所需資金，但若因此造成獲利能力大幅稀釋，則由董事會參考營運及資本支出，及股東對現金流入之需求，擬定合適之現金與股票股利搭配比例，<u>其中現金股利佔股利總額比例不低於百分之十。</u></p>	<p>段，目前為高度成長期，研發與提升產能為競爭力，與永續經營關鍵，需不斷投注資金進行投資，故本公司現階段之股利政策係依據公司未來資本預算規劃衡量未來年度資金需求後，採部份股票股利發放以保留公司營運所需資金，但若因此造成獲利能力大幅稀釋，則由董事會參考營運及資本支出，及股東對現金流入之需求，擬定合適之現金與股票股利搭配比例，現金股利佔股利總額比例不低於百分之二十。</p> <p><u>第二十條：刪除。</u></p>	
第廿六條	<p><u>第廿六條：本公司組織規程及辦事細則由董事會另訂之。</u>本章程未盡事宜悉依照公司法之規定辦理。</p>	<p>第廿一條：本章程未盡事宜悉依照公司法之規定辦理。</p>	變更內容及條次調整
第廿七條	<p><u>第廿七條：本章程訂立於中華民國九十七年一月二十一日</u></p> <p>第一次修訂於中華民國一〇〇年八月十八日</p> <p>第二次修訂於中華民國一〇二年九月五日</p> <p>第三次修訂於中華民國一〇二年十一月二日</p> <p>第四次修訂於中華民國一〇三年十一月一日</p> <p><u>第五次修訂於中華民國一〇四年六月三十日</u></p>	<p>第廿二條：本章程訂立於中華民國九十七年一月二十一日</p> <p>第一次修訂於中華民國一〇〇年八月十八日</p> <p>第二次修訂於中華民國一〇二年九月五日</p> <p>第三次修訂於中華民國一〇二年十一月二日</p> <p>第四次修訂於中華民國一〇三年十一月一日</p>	增列修訂日期及次數及條次調整

穎漢科技股份有限公司

盈餘分配表

民國一〇三年度

單位：新台幣元

期初餘額	5,276,803
加：本年度稅後淨利	240,518,685
減：提列 10%法定盈餘公積	24,051,869
可供分配盈餘	221,743,619
分配項目：	
股東紅利-股票股利(每股 5 元)	158,000,000
股東紅利-現金股利(每股 1.25 元)	39,500,000
期末未分配盈餘	24,243,619

- 註：1.配發董監酬勞 4,329,336 元
2.配發員工紅利 2,164,668 元
3.盈餘分配以 103 年度盈餘為優先分配

董事長：胡炳南



經理人：胡炳南



主辦會計：黃國章

